

WERKBOEK

Utrechts Taxikeurmerk (UTx)



Werkboek voor taxichauffeurs ter voorbereiding op de
toetsen voor het Utrechts Taxikeurmerk (UTx).

Versie 1 november 2017



Gemeente Utrecht

Colofon

Dit werkboek is een uitgave van de gemeente Utrecht.

Het werkboek is met zorg samengesteld. Mocht u na het lezen vragen of opmerkingen hebben, stuurt u dan een bericht naar taxi@utrecht.nl.

Inhoudsopgave

1. Voorwoord
2. Wat is het Utrechts Taxikeurmerk (UTx)?
3. De regels voor de toetsen
4. Route naar het Utrechts Taxikeurmerk
5. Kwaliteitsregels taxivervoer Utrecht
6. Voorschriften busbanen en –stroken
7. Objectenlijst
8. Toetsvragen stad- en stratenkennis en antwoorden
9. Toetsvragen Utrechtse taxiverordening, Utrechtse kwaliteitsregels + antwoorden

Bijlagen:

1. onderwerpen waarop getoetst wordt

1. Voorwoord

Beste taxichauffeur,

De Utrechtse taxibranche en de gemeente Utrecht werken al lang samen aan het verbeteren van de kwaliteit van de opstapmarkt. Het Taxiplatform Utrecht (TRU) heeft kwaliteitsregels opgesteld waaraan chauffeurs moeten voldoen. De gemeente heeft deze kwaliteitsregels overgenomen en vastgelegd in de Utrechtse Taxiverordening 2015.

In de Taxiverordening is ook vastgelegd dat iedere chauffeur die op de opstapmarkt in de gemeente Utrecht actief wil zijn, een keurmerkcertificaat moet hebben. Alleen met dit certificaat kan de taxichauffeur een taxivergunning van de gemeente Utrecht krijgen om op de opstapmarkt in Utrecht te mogen rijden. Deze regel geldt in de hele gemeente Utrecht.

Het keurmerkcertificaat hoort bij het Utrechts Taxikeurmerk (UTx). U krijg dit certificaat als u geslaagd bent voor de toetsen van het taxikeurmerk. Deze toetsen worden vanaf augustus 2017 afgenomen door TA Nederland, een onafhankelijke keurmerkorganisatie.

Met dit werkboek willen we u zo goed mogelijk voorbereiden op de Utrechtse taxiregels en vooral op het halen van de schriftelijke en mondelinge toets, die onderdeel uitmaken van het Utrechts taxikeurmerk. Een eerste versie van het werkboek hebben we daarom ook besproken met de TRU en een aantal geïnteresseerde keurmerkchauffeurs.

Veel van de te toetsen stof vindt u in dit werkboek. Maar kijkt u ook op de site van de gemeente Utrecht voor de inhoud van de Taxiverordening. Ook daarover kunnen vragen gesteld worden bij de schriftelijke en mondelinge toets.

Veel plezier en succes met het leren van de stof en met het halen van de toetsen!

2. Wat is het Utrechts Taxikeurmerk (UTx)?

Het UTx is een keurmerk waarmee taxichauffeurs uit de opstapmarkt (straattaxivervoer) laten zien dat zij voldoen aan de kwaliteitseisen die een reiziger van een taxirit mag verwachten.

Waar staat dit Utrechts Taxikeurmerk voor?

Het UTx staat voor gastvrijheid, een goede stads- en stratenkennis, klantgerichtheid en alle andere zaken en factoren die het imago van de taxibranche in Utrecht op een positieve wijze beïnvloeden.

Voor wie is het Utrechts Taxikeurmerk bedoeld?

Voor alle taxichauffeurs die in Utrecht straattaxivervoer willen aanbieden op de taxistandplaatsen en op de openbare weg (ook wel de opstapmarkt genoemd).

Hoe verkrijg ik het Utrechts Taxikeurmerk?

Om het Utrechtse Taxikeurmerk te krijgen, moet u voor twee toetsen geslaagd zijn:

- De *schriftelijke* toets stad- en stratenkennis en kennis van de Taxiverordening en de Utrechtse kwaliteitsregels;
- De *mondelijke* toets stad- en stratenkennis en kennis van de Taxiverordening en de Utrechtse kwaliteitsregels, inclusief beheersing van de Nederlandse taal.

Mocht u voor één van de toetsen niet meteen slagen, dan kunt u die herkansen.

Hoe kan ik aan een Utrechtse taxivergunning komen?

Chauffeurs die een Utrechtse Taxivergunning willen, kunnen een aanvraag indienen met het aanvraagformulier op www.utrecht.nl/taxivergunning.

De kosten voor het in behandeling nemen van de aanvraag bedragen € 92,95. U kunt deze alleen via iDEAL betalen.

Voor een Utrechtse Taxivergunning dient een chauffeur over een keurmerkcertificaat te beschikken. TA Nederland, de keurmerkorganisatie die de toetsen afneemt, zal een keurmerkcertificaat afgeven als een chauffeur geslaagd is voor de twee toetsen. Deze toetsen hebben tot doel vast te stellen of de chauffeur voldoende kennis van de stad heeft en in de praktijk kan voldoen aan de Utrechtse kwaliteitsregels voor de opstapmarkt.

De gemeente plant –in overleg met de chauffeur– samen met TA Nederland de toetsen in; deze zullen in Utrecht worden afgenomen.

De kosten van de toetsen zijn €180,- incl. btw voor een volledige toets(schriftelijk en mondeling) en € 59,- incl. btw voor het herkansen van één toets. De kosten voor de toetsen dienen tegelijkertijd met de kosten voor de aanvraag te worden voldaan (eveneens via iDEAL).

De doorlooptijd voor het verkrijgen van de vergunning bedraagt circa 6 weken.

Is het verplicht om de toetsen af te leggen?

Ja, zonder keurmerkcertificaat krijgt u geen Utrechtse Taxivergunning van de gemeente Utrecht voor de opstapmarkt.

Is er studiemateriaal ter voorbereiding?

Ja, die vindt u in dit werkboek. Bestudeer dit werkboek daarom goed.

In bijlage 1 is een overzicht opgenomen van onderwerpen die in de mondelinge- en schriftelijke toets aan de orde kunnen komen.

Aanvullende, landelijk geldende, informatie kunt u ook vinden via:

- Wet personenvervoer: <http://wetten.overheid.nl/BWBR0011470/2015-12-15>
- Inspectie Leefomgeving en Transport (ILT): <https://www.ilent.nl/sectoren/taxi> ,
- Over de boordcomputer: <https://www.ilent.nl/onderwerpen/boordcomputer-taxi>
- Taxi-examen bij CBR: <https://www.cbr.nl/taxi-volledig.pp>

3. De regels voor de toetsen

U moet twee toetsen doen. Hiervoor geldt een aantal regels.

3.1 De schriftelijke toets stads- en stratenkennis Utrecht

Doel

Met deze toets wordt bepaald of u voldoende kennis heeft van de stad Utrecht, de bezienswaardigheden en de belangrijkste straten. Ook wordt gekeken of u de doorgaande routes kent, op de hoogte bent van de algemene taxiwetgeving (vooral tariefstructuur en gedragsprotocol) en wat uw kennis van de Utrechtse kwaliteitsregels is, o.a. houding, gedrag en communicatie naar klanten toe.

Vorm

Vorm van de toets is schriftelijk, met 40 meerkeuzevragen. De toets wordt met meerdere personen tegelijk afgenomen. De duur is 60 minuten.

Slagingsnorm

U dient minimaal 35 van de 40 vragen goed te beantwoorden.

Uitslag

Deze wordt dezelfde dag kenbaar gemaakt. U ontvangt een bewijs wanneer u de toets met goed gevolg heeft afgesloten.

Aanmelden

Aanmelden voor de toets kan via het aanvraagformulier voor een taxivergunning op www.utrecht.nl/taxivergunning. Als u de kosten voor de aanvraag van de Utrechtse Taxivergunning en voor het keurmerkexamen heeft betaald, kunt u examen doen. U krijgt van de gemeente de datum en het exacte tijdstip door waarop u verwacht wordt.

Toelatingseisen/ meenemen naar toets

- minimum leeftijd 18 jaar;
- een duidelijke bevestiging van de gemeente Utrecht voor de bepaalde cursusdag en tijdstip;
- u moet 15 minuten voor het afnemen van de toets aanwezig zijn;
- geldig identiteitsbewijs (ID-kaart of paspoort) met duidelijk herkenbare foto;
- rijbewijs
- chauffeurskaart taxi.

U kunt tot uiterlijk 7 wekdagen voorafgaand aan de datum waarop u de toets zou doen, uw aanmelding verplaatsen naar een mogelijk andere beschikbare datum. Stuur in dat geval een mail naar taxi@utrecht.nl. Mocht u na aanmelden besluiten de toets niet af te leggen of niet te komen, dan is de toets niet met goed gevolg afgesloten. Terugbetaling van het betaalde bedrag is niet mogelijk.

Toets met extra tijd/individuele voorlees toets.

Dit is mogelijk (bijvoorbeeld bij dyslexie). U moet een medische verklaring kunnen overleggen. Neem hiervoor contact op met de gemeente Utrecht via taxi@utrecht.nl.

Herkansen

Neem de aanwijzingen en tips die u meekrijgt van de examinerator ter harte. Het overdoen van de toets is mogelijk. Als u niet bent geslaagd, meldt u zich opnieuw aan voor een toets via de site van de gemeente Utrecht: www.utrecht.nl/taxivergunning. Voor het herkansen van een toets is een apart aanmeldingsformulier beschikbaar.

Kosten

Als u de schriftelijke toets moet herkansen, zijn de kosten daarvan €59,- incl. btw. Als u ook de mondelinge toets moet herkansen, moet u een nieuwe volledige toets afleggen. De kosten daarvan zijn €180,- incl. btw.

3.2. De mondelinge toets stads- en stratenkennis Utrecht

Doel

Met deze toets wordt er gekeken of u voldoende kennis heeft van de stad Utrecht, de bezienswaardigheden, de belangrijkste straten en de doorgaande routes kent. Ook uw kennis van de Utrechtse kwaliteitsregels komt aan bod. Hoe stelt u zich op naar klanten toe? Wat is uw houding en hoe communiceert u met klanten zijn aspecten die tijdens de mondelinge toets worden beoordeeld. Daarnaast kunnen vragen gesteld worden over de taxiwetgeving zoals landelijke regels (tarief). Ook wordt beoordeeld of u beschikt over voldoende Nederlandse taalvaardigheid (minimaal niveau B1).

Vorm

De vorm van de toets is mondeling met open vragen. Duur ca. 30 minuten, 1 op 1 met een onafhankelijk examinerator.

- U dient in staat te zijn de hoofdwegen, wijken en belangrijke objecten van de stad Utrecht (bijvoorbeeld hotels, ziekenhuizen, stations en toeristische attracties) aan te wijzen op een kaart van de gemeente Utrecht. Zie voor de onderwerpen die aan de orde kunnen komen bijlage 1 van dit werkboek.
- U dient een goede inschatting te kunnen maken van de gereden afstand van A naar B in kilometers binnen de gemeente Utrecht;
- U dient in staat te zijn een goede inschatting te maken van de kosten van een rit, inclusief eventuele wachttijd.

Slagingsnorm

Per onderdeel krijgt u een aantal punten. De maximale score is 50 punten. Bij minimaal 40 punten bent u geslaagd.

Uitslag

Deze wordt dezelfde dag kenbaar gemaakt. U ontvangt een bewijs dat u de toets met goed gevolg heeft afgesloten.

Aanmelden

Aanmelden voor de toets kan via het aanvraagformulier voor een taxivergunning op www.utrecht.nl/taxivergunning. Als u de kosten voor de aanvraag van de Utrechtse taxivergunning en voor het keurmerkexamen heeft betaald kunt het examen doen. U krijgt van de gemeente dan de datum en het exacte tijdstip door waarop u verwacht wordt.

Toelatingseisen/meenemen naar toets

- minimum leeftijd 18 jaar;
- een duidelijke bevestiging van de gemeente Utrecht voor de bepaalde examendag en tijdstip;
- u moet 15 minuten voor het afnemen van de toets aanwezig zijn;
- geldig identiteitsbewijs (ID-kaart of paspoort) met duidelijk herkenbare foto;
- rijbewijs
- chauffeurskaart taxi.

U kunt tot uiterlijk 7 wekdagen voorafgaand aan de datum waarop u de toets zou doen, uw aanmelding verplaatsen naar mogelijk andere beschikbare datum. Stuur in dat geval een mail naar: taxi@utrecht.nl. Mocht u na aanmelden besluiten de toets niet af te leggen of niet te komen, dan is de toets niet met goed gevolg afgesloten. Restitutie van het betaalde bedrag is niet mogelijk.

Herkansen

Neem de aanwijzingen en tips die u meekrijgt van de examiner ter harte. Het overdoen van de toets is mogelijk. Als u niet bent geslaagd, meldt u zich opnieuw aan voor een toets via de site van de gemeente Utrecht: www.utrecht.nl/taxivergunning. Voor het herkansen van een toets is een apart aanmeldingsformulier beschikbaar.

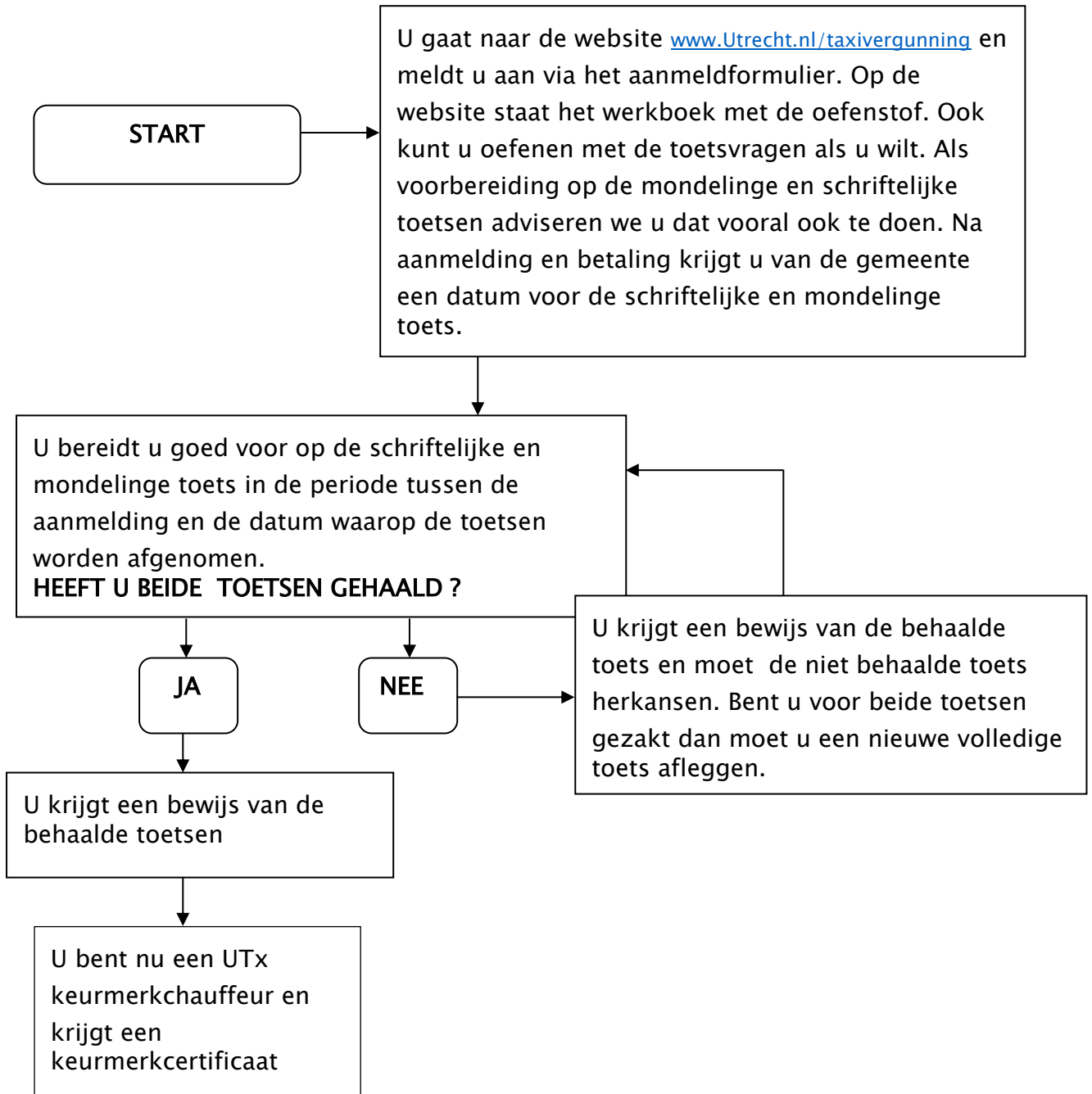
Kosten

Als u de mondelinge toets moet herkansen zijn de kosten daarvan €59,- incl. btw.

Als u ook de schriftelijke toets moet herkansen, moet u een nieuwe volledige toets afleggen. De kosten daarvan zijn €180,- incl. btw.

4. Route naar het Utrechtse taxikeurmerk (UTx)

Hieronder staat schematisch weergegeven welke stappen u moet doorlopen om in het bezit te komen van een UTx certificaat, dat wordt afgegeven door TA Nederland als keurmerkorganisatie. Heeft u daarna nog vragen, ga dan naar de website van de gemeente: www.utrecht.nl/taxivergunning.



5. Kwaliteitsregels taxivervoer Utrecht*

* De gemeente Utrecht gaat in overleg met het Taxiplatform Utrecht (TRU) om de kwaliteitsregels aan te passen. Dit geldt ook voor de rol van de keurmerkorganisatie. Die krijgt met ingang van 1 augustus 2017 alleen een rol voor het onafhankelijk afnemen van de toetsen voor het behalen van een keurmerkcertificaat. Tijdens de toetsen zullen u daarom geen vragen worden gesteld over de rol en taken van de keurmerkorganisatie.

Nr	KEURMERKNORMEN	TOELICHTING
1	<p>Professionaliteit dienstverlening De taxichauffeur voert zijn diensten op professionele wijze uit. Dit houdt in dat de chauffeur:</p> <p>a) representatief is (kleding en uiterlijk);</p> <p>b) klantvriendelijk is;</p> <p>c) de passagier (indien dat nodig en gewenst is) helpt met in- en uitstappen en het in- en uitladen van diens bagage;</p> <p>d) goed communiceert met zijn klanten en goed en verstaanbaar Nederlands spreekt. De chauffeur kan buitenlandse klanten in de Engelse taal redelijk te woord staan;</p>	<p>a) Bij voorkeur overhemd, colbert, pantalon (niet verplicht), geen poloshirt, trui, gympen, sandalen of ander open schoeisel, spijkerbroek met gaten, vlekken of gebleekt. De kleding moet schoon (en reukloos) zijn. De chauffeur dient een verzorgd uiterlijk te hebben (schoon, geen geur).</p> <p>b+c) De chauffeur presenteert zich aan de klant, stelt zich respectvol op en verleent de benodigde service. Hij streeft naar een tevreden klant (klantgericht en klantvriendelijk). Hij dient rekening te houden met en op aardige en beleefde wijze tegemoet te komen aan redelijke behoeften en gevoelens van klanten. Daartoe onderzoekt hij (actief) wat zijn klant wenst, komt hij tegemoet aan diens (redelijke) verlangens ten aanzien de te volgen route, verwarming, muziek e.d. en verschaft hulp bij het in- en uitstappen en het zorgvuldig in- en uitladen van bagage. Het belang van de klant gaat voor zijn/haar eigen belang.</p> <p>d) De chauffeur zoekt actief het contact met zijn klant, voert als de klant dat wenst een gesprek, en onderzoekt wat zijn klant wenst. De taxichauffeur gedraagt zich ook non-verbaal correct. De taxichauffeur voert geen privé-telefoongesprekken tijdens een rit en houdt zakelijke telefoongesprekken kort en bondig.</p>

	e) de klant zo nodig wijst op de gordelplicht en het rookverbod.	e) De chauffeur leeft zelf zijn wettelijke gordelplicht na als hij geen passagiers vervoert en rookt niet in de auto (ook niet als hij geen passagiers vervoert).
2	<p>Vervoer van de klant</p> <p>De taxichauffeur:</p> <p>a) werft niet actief consumenten op of bij de taxistandplaats, maar laat de klant zelf de taxi uitkiezen waarmee hij wil worden vervoerd;</p> <p>b) weigert geen ritten (zoals bedoeld in artikel 7 eerste lid van de Taxiverordening), tenzij dit in redelijkheid niet van de chauffeur kan worden gevergd;</p> <p>c) vervoert klanten naar de bestemming volgens de voor de reiziger meest gunstige weg (hetzij via de snelste weg, hetzij via de economisch voordelige route) tenzij de reiziger nadrukkelijk opdracht geeft langs een andere weg te rijden.</p>	<p>b) De vervoersplicht is omschreven in artikel 7 van de Taxiverordening. De chauffeur weigert geen korte ritten, maar mag lange ritten buiten de regio Utrecht weigeren of overdragen aan een andere taxichauffeur. Personen mogen geweigerd worden indien ze:</p> <ul style="list-style-type: none"> - zich agressief opstellen tegen de chauffeur; - in dronken toestand verkeren, braken of neiging tot braken hebben of onder invloed van verdovende middelen zijn; - vervuild zijn of stinken; - naar het oordeel van de chauffeur een gevaar vormen voor een veilige rit, zowel voor de passagiers als voor de chauffeur zelf. <p>Dieren: Voorts mag een taxichauffeur weigeren dieren te vervoeren, tenzij het kleine dieren betreft die goed zijn opgesloten in een daarvoor bestemde vervoerkoffer voor dieren. Blindengeleidehonden en hulphonden moeten wel worden meegenomen, andere honden niet, tenzij ze goed zijn opgesloten in de bovenbedoelde vervoerkoffer.</p> <p>c) De klant moet erop kunnen vertrouwen dat de taxichauffeur hem via de kortste en/of snelste wijze naar zijn bestemming brengt. Een vergunninghouder is verplicht een klant volgens de voor de klant meest gunstige weg te vervoeren naar de door hem of haar opgegeven bestemming in de gemeente Utrecht of de gemeenten De Bilt, Zeist, Bunnik, Houten, Vianen, Nieuwegein, IJsselstein, Woerden en Stichtse Vecht. Deze verplichting geldt niet als de klant zich niet correct gedraagt.</p>
3	<p>Informatie over tarieven</p> <p>In aanvulling op de regels over tarieven in de Wet personenvervoer gelden de volgende regels:</p> <p>De taxichauffeur:</p> <p>a) geeft de klant desgevraagd vooraf een</p>	<p>De chauffeur leeft vanzelfsprekend de regels van de Wet personenvervoer na. Dit zijn regels die mede betrekking hebben op de kwaliteit van het taxivervoer. Handhaving van die regels is een verantwoordelijkheid van het rijk. Het is echter – uit een oogpunt van de kwaliteit van het taxivervoer – ook een gemeentelijk</p>

	<p>prijsindicatie; b) vraagt de klant niet om fooi (of kofferbakgeld); c) beschikt over voldoende wisselgeld.</p>	<p>belang dat die regels worden nageleefd. Als de gemeente of een keurmerkorganisatie constateert dat die regels worden overtreden kan dit uiteindelijk tot gevolg hebben dat de taxivergunning wordt ingetrokken (zie hiervoor het handhavingsbeleid van het college).</p> <p>De regels inzake tarieven zien onder meer toe op:</p> <ul style="list-style-type: none"> - de plaatsing van de taxameter of boordcomputer. De taxameter dient zodanig te zijn geplaatst, dat de ritprijs goed zichtbaar is voor de klant; - het gebruik van de taxameter: de taxameter moet steeds aan het begin van de rit worden ingeschakeld. <p>De klant mag met de taxichauffeur op basis van een indicatie over de eindprijs vooraf onderhandelen over een lagere prijs dan door de taxameter wordt aangegeven.</p> <p>De chauffeur vraagt geen vergoeding voor het in- en uitladen van bagage.</p>
4	<p>Kennis van de lokale verkeerssituatie t.b.v. de klant De taxichauffeur:</p> <ul style="list-style-type: none"> a) beschikt over een goede stratenkennis van de stad Utrecht; b) kent de belangrijkste doorgaande routes in de stad en de wijken; c) heeft actuele kennis van verkeersomleidingen en verkeerscongesties; d) kent de belangrijkste locaties en evenementen in de stad. 	<ul style="list-style-type: none"> d) De chauffeur kent in Utrecht de belangrijkste straten en wijken. Kent de belangrijkste doorgaande routes in het centrum en de wijken van Utrecht. Heeft actuele kennis van wegomleggingen. Ook heeft hij actuele kennis van veel voorkomende verkeerscongesties in Utrecht (mede gelet op het tijdstip van het vervoer). De chauffeur dient de belangrijkste locaties en objecten in Utrecht te kennen, zoals: <ul style="list-style-type: none"> - bekende gebouwen, ziekenhuizen, politiebureaus, hotels, congrescentra, uitgaansgelegenheden, musea, e.d.), en - de belangrijkste evenementen welke in Utrecht worden georganiseerd (zoals de piekenkermis e.d.). <p>De chauffeur beschikt over goede talen- en stratenkennis, een goede kennis van de naam en locatie van de grotere hotels en van bijzondere gelegenheden.</p>

5	<p>Staat van het taxivoertuig</p> <p>De taxichauffeur:</p> <p>a) dient ervoor zorg te dragen dat het taxivoertuig van binnen en van buiten schoon en reukloos is;</p> <p>b) dient ervoor zorg te dragen dat het voertuig representatief is.</p>	<p>De chauffeur dient ervoor te zorgen dat het voertuig van binnen en buiten schoon en reukloos is. Zo mag de zitting van de bank en stoelen niet gescheurd zijn en moet vrij zijn van grote vlekken en dergelijke. Ook ernstige schade aan lak waardoor het voertuig onverzorgd oogt en geen bijdrage levert aan een goede kwaliteit van het voertuig. De taxichauffeur mag in deze gevallen geen gebruik maken van het voertuig. Het voertuig moet representatief zijn en is niet voorzien van aanstootgevende reclame. Reclame van het taxibedrijf is toegestaan.</p>
6	<p>Klachtenprocedure t.b.v. de klant</p> <p>De taxichauffeur dient de kwaliteitsregels na te leven en aan te tonen dat hij over een klachtenregeling beschikt, die beschrijft:</p> <p>a) hoe de inhoud van de klachtenregeling aan de klant kenbaar wordt gemaakt;</p> <p>b) hoe een klacht wordt geregistreerd;</p> <p>c) hoe de klacht wordt behandeld;</p> <p>d) binnen welke termijnen een klacht wordt afgehandeld (maximaal 4 weken);</p> <p>e) dat er geen kosten aan de klachtenafhandeling zijn verbonden;</p> <p>f) de wijze waarop aan de keurmerkorganisatie(s) direct over de klacht wordt geïnformeerd (maximaal binnen 3 werkdagen);</p> <p>g) wijst een klant op de klachtenprocedure en overhandigt de klant desgewenst de klantenkaart als de klant niet tevreden is over de dienstverlening;</p> <p>h. wijst de klant op de mogelijkheid om een klacht bij de keurmerkorganisatie in te dienen.</p>	<p>Als een passagier niet tevreden is over de dienstverlening, geeft een chauffeur tekst en uitleg aan de passagier en probeert hij een oplossing te bieden. De chauffeur draagt <i>actief</i> zorg voor het voorkomen van een conflictsituatie.</p> <p>g) Een klant kan op twee manieren een klacht indienen: 1) direct bij de chauffeur of 2) bij de chauffeur via de keurmerkorganisatie. De klant kan ervoor kiezen om de klacht via de keurmerkorganisatie in te dienen zodat hij niet direct de confrontatie met de chauffeur hoeft aan te gaan. Daarnaast biedt dit de klant meer zekerheid dat de klacht daadwerkelijk adequaat wordt afgehandeld. De keurmerkorganisatie meldt de klacht namens de klant bij de chauffeur en handelt de klachtenprocedure voor de klant af. De chauffeur biedt dan tekst en uitleg aan de keurmerkorganisatie en probeert een oplossing te bieden.</p> <p>h) Wanneer de passagier niet tevreden is met de geboden oplossing, wijst de chauffeur de klant op de klachtenprocedure en overhandigt vervolgens indien de passagier dat wenst de klantenkaart. Een chauffeur</p>

		dient altijd klantenkaarten bij zich te hebben.
7	<p>Gedrag op de standplaats</p> <p>De chauffeur:</p> <p>a) stremt niet onnodig het verkeer op en in de omgeving van de standplaats;</p> <p>b) rijdt de taxistandplaats niet op als het maximum aantal toegestane taxi's op de standplaats is bereikt;</p> <p>c) zet zijn voertuig op de daarvoor aangewezen plekken en rijdt door op de standplaats zodra dit mogelijk is;</p> <p>d) blijft op de standplaats in de directe omgeving van zijn voertuig en laat zijn voertuig niet onbeheerd achter of laat de motor niet onnodig stationair draaien;</p> <p>e) gedraagt zich niet hinderlijk op de standplaats tegenover de klant en de omgeving;</p> <p>f) onthoudt zich van vernielingen/vandalisme op en rond de standplaatsen en mag de standplaats niet vervuilen;</p> <p>g) zal de standplaats enkel gebruiken voor het aanbieden van taxiriten;</p> <p>h) rijdt de standplaatsen op het Stationsplein-oost aan via de bufferwachtplaats, waarbij via technische hulpmiddelen de toegang tot de standplaats wordt verleend;</p> <p>i) bij tijdelijke (nachtelijke) standplaatsen en/of bij evenementen worden de aanwijzingen van een medewerker van een keurmerkorganisatie of van de gemeente (BOA) opgevolgd en wordt rekening gehouden met fietsers en voetgangers bij het oprijden van de standplaats.</p>	
8	<p>Gedrag tegenover collega-taxichauffeurs</p> <p>De chauffeur:</p> <p>a) gedraagt zich correct richting andere chauffeurs;</p> <p>b) attendeert collega's op een respectvolle manier op ongewenst gedrag;</p> <p>c) voorkomt dat er conflicten ontstaan.</p>	<p>De chauffeur heeft in de nabijheid van de klant een voorbeeldfunctie voor andere chauffeurs. Een chauffeur gedraagt zich correct ten opzichte van andere chauffeurs, draagt bij aan een goede sfeer, attendeert collega's op een nette en respectvolle manier bij ongewenst gedrag, helpt collega's indien nodig en voorkomt dat er conflicten ontstaan of dat situaties uit de hand lopen.</p>

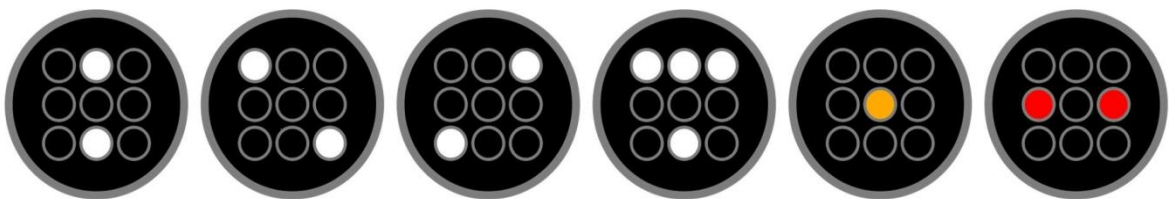
		<p>Agressie op de standplaats of tijdens het taxivervoer, naar passagiers en collega-chauffeurs, heeft een zeer grote uitstraling op de kwaliteit (beleving) van het taxivervoer. Het is daarom belangrijk dat dit niet voorkomt. Het gaat niet alleen om fysiek geweld, maar ook om verbale en non-verbale agressie en bedreigingen.</p> <p>De chauffeur gaat respectvol om met andere weggebruikers (busbaan, voetgangersgebied) en met hinderlijk aanwezige voorwerpen direct rond de standplaats.</p>
9	<p>Overige regels De chauffeur:</p> <ul style="list-style-type: none"> a) volgt aanwijzingen op van een ambtenaar in functie, of een andere door het college aangewezen persoon die ten doel heeft de kwaliteit van taxivervoer te bevorderen; b) volgt aanwijzingen van een medewerker van een keurmerkorganisatie op, voor zover het een medewerker is van de keurmerkorganisatie van wie hij zijn keurmerkcertificaat heeft gekregen; c) onthoudt zich van iedere vorm van fysiek geweld of verbaal of non-verbale agressie tegen een klant, een ambtenaar in functie of een door het college aangewezen handhaver, verkeersregelaar of gemeentelijke toezichthouder, alsmede een medewerker van een keurmerkorganisatie; d) geeft gehoor aan een schriftelijk, telefonisch of e-mail verzoek voor een mondeling onderhoud met een medewerker van een keurmerkorganisatie; e) is verplicht gevonden voorwerpen binnen 24 uur af te geven bij het informatiecentrum van de gemeente Utrecht in het stadskantoor en de keurmerkorganisatie te informeren. 	

De regels uit Wet personenvervoer zien mede op de kwaliteit van het taxivervoer. Men kan dan denken aan regels m.b.t. de taxameter, enz. Het spreekt vanzelf dat een taxichauffeur die kwalitatief goed vervoer wil leveren deze regels moet naleven. Als hij dat niet doet kan dat een reden zijn de taxivergunning in te trekken. Om die reden is dit punt afzonderlijk in de kwaliteitsregels genoemd. De op te leggen sancties zijn nader uitgewerkt in het handhavingsbeleid van de gemeente Utrecht.

6. Voorschriften busbanen en -stroken

De houder van een Utrechtse taxivergunning heeft tevens een ontheffing voor het berijden van voetgangersgebied, gesloten gebied en busbanen en -stroken (Ontheffingsbesluit artikel 13 sub c Reglement Ontheffingen 2015).

- U dient zich bij gebruik van busbanen en -stroken te houden aan de verkeerslichtenregeling voor openbaar vervoer (het negenoog).



Van links naar rechts:

Rechtdoor doorrijden, linksaf doorrijden, rechtsaf doorrijden, alle richtingen doorrijden, stop indien mogelijk, stop.

- Busbanen en -stroken mogen tussentijds niet worden verlaten of opgereden.
- Op busbanen en -stroken is het niet toegestaan achteruit te rijden, te keren, te laden en lossen of passagiers te laten in- en uitstappen.
- Halteplaatsen langs busbanen en -stroken mogen niet worden gepasseerd met een snelheid hoger dan 30km/uur.
- Het openbaar vervoer mag op geen enkele wijze worden gehinderd.
- De ontheffing busbanen en -stroken mag slechts gebruikt worden als de locatie/het object van de werkzaamheden op geen enkele andere manier te bereiken is dan via een busbaan of busstrook.

Uitgezonderd zijn:

- busbanen en -stroken op toe- en afritten van rijkswegen;
- busbanen en/of vluchtstroken langs rijkswegen.

7. Objectenlijst

Lijst met lokale objecten en bijzondere gebouwen en locaties ter voorbereiding op uw lokale- en stratenkennis.

Wijken en buurten

- Binnenstad (Stadskantoor)
 - Oude Binnenstad
 - Vaartsebuurt
 - Hooch Boulandt
- Noord-Oost
 - Vogelenbuurt
 - Tuinwijk
 - Lauwerecht
 - Staatsliedenbuurt
 - Wittevrouwen
 - Zeeheldenbuurt
 - Huizingabuurt
 - Tuindorp
 - Tuindorp-Oost
 - Voordorp
- Oost
 - Buiten Wittevrouwen
 - Tolsteegsingel
 - Sterrenwijk
 - Watervogelbuurt
 - Lodewijk Napoleonplantsoen
 - Rubenslaan
 - Schildersbuurt
 - Abstede
 - Oudwijk
 - Wilhelminapark
 - De Uithof
 - Rijnsweerd-Zuid
 - Rijnsweerd-Noord
 - Galgenwaard
 - Maarschalkerweerd
- Noord-West
 - Zuilen
 - Ondiep
 - Pijlsweerd
- Overvecht
 - Overvecht-Zuid
 - Overvecht-Noord

- Leidsche Rijn
 - Leidsche Rijn Centrum
 - Leeuwesteyn
 - Grauwaart
 - Parkwijk
 - Het Zand
 - Hoge Weide
 - Terwijde
 - Langerak
 - Rijnvliet
- Vleuten–De Meern
 - Vleuten
 - De Meern
 - Haarzuilens
 - Rijnenburg
 - Oudenrijn
 - Vleuterweide
 - Veldhuizen
- Zuid–West
 - Kanaleneiland
 - Transwijk
 - Rivierenwijk
 - Dichterswijk
 - Merwedekanaalzone
- Zuid
 - Hoograven
 - Rotsoord
 - Lunetten
 - Tolsteeg
 - Bokkenbuurt
- West
 - Lombok
 - Leidseweg
 - Nieuw Engeland
 - Schepenbuurt
 - Oog in Al
 - Welgelegen

Ziekenhuizen en medische instellingen

- | | |
|-------------------------------|----------------|
| • Diakonessenhuis | Bosboomstraat |
| • Centraal Militair Hospitaal | Lundlaan |
| • St. Antonius Ziekenhuis | Soestwetering |
| • St. Antonius Polikliniek | Neckardreef |
| • UMC Utrecht – locatie AZU | Heidelberglaan |
| • UMC Utrecht – WKZ | Lundlaan |

- Zuwe Hofpoort Ziekenhuis – Polikliniek Leidsche Rijn
 - Cardiologiecentrum Utrecht
 - Prinses Máxima Kinderoncologieziekenhuis
 - De Hoogstraat Revalidatie
 - Willem Arntsz Huis
- Middenburcht
Herculesplein
Lundlaan
Rembrandtkade
Lange Nieuwstraat

Hotels

- NH Utrecht
 - NH Centre Utrecht Hotel
 - Hotel Dom
 - Apollo Hotel
 - Grand Hotel Karel V
 - Hotel Mitland
 - Ibis Hotel
 - Malie Hotel Utrecht
 - Carlton President
 - Holiday Inn Express Utrecht – Papendorp
 - Star Lodge Hotels
 - Mother Goose Hotel
 - Eye Hotel
 - Court Hotel City Centre Utrecht
 - Park Plaza Utrecht
 - Bastion Hotel Utrecht
 - Van der Valk Hotel Utrecht
 - Stayokay
 - Badhu
 - Mary K
 - Hotel Oorsprongpark
- Jaarbeursplein
Janskerkhof
Domstraat
Vredenburg
Geertebolwerk
Ariënslaan
Bizetlaan
Maliestraat
Floraweg
Van Deventerlaan
Biltsestraatweg
Ganzenmarkt
Wijde Begijnstraat
Korte Nieuwstraat
Westplein
Mauritiuslaan
Winthontlaan
Neude
Willem van Noortplein
Oudegracht
F.C. Dondersstraat

Stations

- Centraal Station
- Station Overvecht
- Station Leidsche Rijn
- Station Lunetten
- Station Terwijde
- Station Vleuten
- Station Zuilen
- Station Vaartsche Rijn

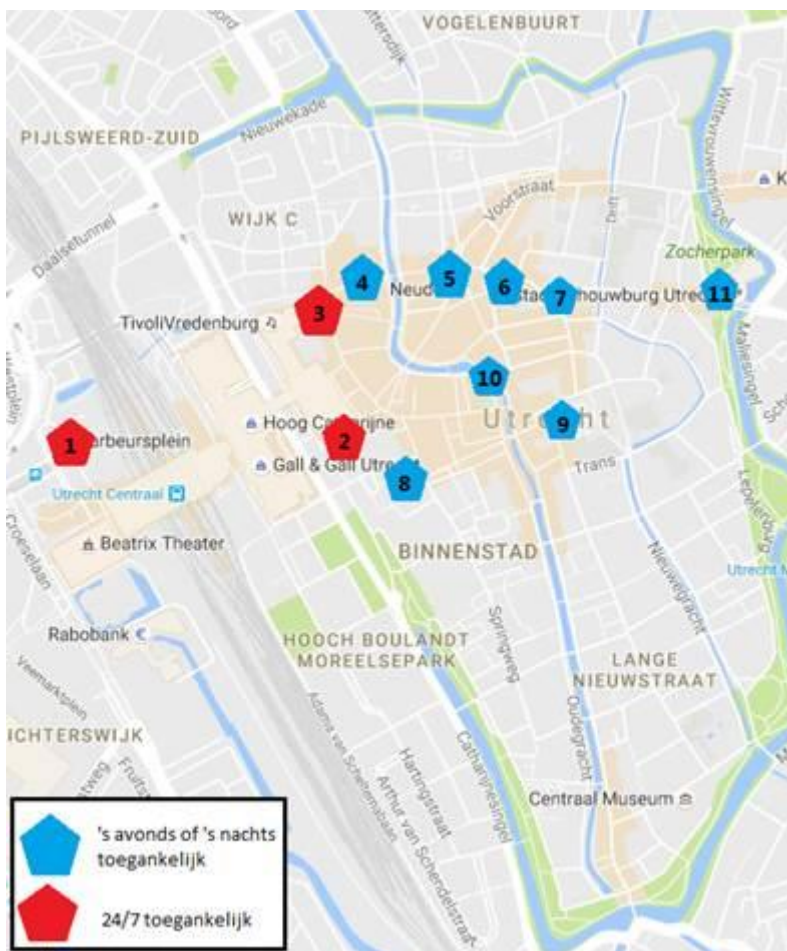
Politiebureaus

- Bureau Kroonstraat (Hoofdbureau)
 - Bureau Marco Pololaan
 - Bureau Kaap Hoorndreef
 - Politie De Meern
- Kroonstraat
Marco Pololaan
Kaap Hoorndreef
Burg. Middelweerdplaats

Taxistandplaatsen

1. Jaarbeursplein (24/7 toegankelijk)
2. Centrumzijde station (24/7 toegankelijk)
3. Vredenburg (24/7 toegankelijk)
4. Lange Viestraat ('s avonds en 's nacht toegankelijk)
5. Neude ('s nachts toegankelijk)
6. Lange Jansstraat (vanaf 's avonds toegankelijk)
7. Janskerkhof (24/7 toegankelijk, recent uitgebreid)
8. Mariaplaats (vanaf 's avonds toegankelijk)
9. Domplein (vanaf 's avonds toegankelijk)
10. Stadhuisbrug (vanaf 's avonds toegankelijk)
11. Lucas Bolwerk (vanaf 's avonds toegankelijk)
12. Station Vaartsche Rijn

Kaart met taxistandplaatsen



Bedrijventerreinen

- Papendorp/Nieuwerijn
- De Wetering
- Oudenrijn
- Nieuw Overvecht
- Cartesiusweg (Werkspoorkwartier)
- Lage Weide
- Laagraven
- Kanaleneiland/Business Eiland Kanaleneiland
- Haarrijn
- Utrecht Science Park
- Merwedekanaalzone
- Nieuwegein Business Centre
- Expo Houten

Bioscopen, theaters en muziekpodia

- | | |
|----------------------------|--------------------------|
| • Cinemec | Berlijnplein |
| • Kinopolis | Jaarbeursboulevard |
| • Filmtheater 't Hoogt | Hoogt |
| • Louis Hartlooper Complex | Tolsteegbrug |
| • Pathé Rembrandt | Oudegracht |
| • Springhaver Theater | Springweg |
| • City | Voorstraat |
| • Werftheater | Oudegracht |
| • Theater Kikker | Ganzenmarkt |
| • Schiller Theater | Minrebroederstraat |
| • Ekko | Bemuurde Weerd Westzijde |
| • TivoliVredenburg | Vredenburgkade |
| • Tivoli De Helling | Helling |
| • Central Studios | Gietijzerstraat |

Parken en landgoederen

- Griftpark
- Julianapark
- Máximapark
- Park Oog in Al
- Park Transwijk
- Wilhelminapark
- Willem-Alexanderpark
- Majellapark
- Moreelsepark
- Tolsteegplantsoen
- Zocherpark/Singelgebied
- Park Lepenburg,
- Park de Watertoren
- Park de Gagel

- Vechtzoompark
- Landgoederen Oud en Nieuw Amelisweerd
- Landgoed Rhijnauwen
- Landgoed Haarzuilens
- Oude Hortus

Lange Nieuwstraat

Recreatiegebieden

- Haarrijnseplas
- Maarsseveense Plassen
- Ruigenhoek
- Strijkviertel
- Down Under
- Strand Oog in Al (SOIA)
- Klein Scheveningen

Randgemeenten

Welke route moet genomen worden naar de onderstaande randgemeenten?

- Maarssen/Maarssenbroek
- Breukelen
- De Bilt
- Bilthoven
- Houten
- Nieuwegein
- IJsselstein
- Woerden
- Harmelen
- Groenekan
- Maarsseveen
- Zeist
- Bunnik

Buitenritten

Hierbij is naast kennis via welke snelweg de locatie te bereiken is, ook belangrijk welke oprit naar die snelweg genomen moet worden.

- | | |
|--------------|-----------|
| • Amsterdam | A2 |
| • Amersfoort | A28 |
| • Den Haag | A12 |
| • Rotterdam | A12 – A20 |
| • Schiphol | A2 – A9 |
| • Arnhem | A12 |
| • Den Bosch | A2 |
| • Hilversum | A28 – A27 |

Belangrijke instellingen, gebouwen en bedrijven

- Holland Casino
 - Penitentiare Inrichting Utrecht locatie Nieuwegein
 - Van der Hoevenkliniek
 - Pieter Baan Centrum
 - Stadsschouwburg
 - Beatrixtheater
 - Jaarbeurs
 - VVV
 - De Uithof/Utrecht Science Park
 - Stadion Galgenwaard
 - Provinciehuis
 - Stadhuis
 - Immigratie- en Naturalisatiedienst
 - TivoliVredenburg
 - Stadskantoor
 - Conservatorium
 - Universiteitsbibliotheek De Uithof
 - Universiteitsbibliotheek Binnenstad
 - Rabobank Hoofdkantoor
 - Arrondissementsrechtbank
 - Belastingkantoor
 - NS
 - Bol.com
 - Capgemini Nederland B.V.
 - Douwe Egberts Nederland B.V.
 - ASR
 - SNS
 - De Volksbank
 - Koninklijke Marechaussee
 - ProRail Hoofdkantoor
 - Rijkswaterstaat
 - Sociale Verzekeringsbank
 - Kamer van Koophandel
 - BASF Nederland B.V.
 - Conclusion B.V.
 - Movares Nederland B.V.
 - UWV
 - VvAA (Verzekering- en Advies voor zorgprofessionals)
 - De Fabrique
 - FNV
 - Strukton
 - HEMA Distributiecentrum
 - Ziggo
 - Equens
- Overste Den Oudenlaan
De Liesbosch, Nieuwegein
Willem Dreeslaan
Gansstraat
Lucasbolwerk
Jaarbeursplein
Jaarbeursplein
Domplein
- Herculesplein
Archimedeslaan
Korte Minrebroederstraat
Bergstraat
Vredenburgkade
Stadsplateau
Mariaplaats
Heidelberglaan
Drift
Croeselaan
Vrouwe Justitiaplein
Herman Gorterstraat
Laan van Puntenburg
Papendorpseweg
Reykjavikplein
Vleutensevaart
Archimedeslaan
Croeselaan
Croeselaan
Biltsetraatweg
Moreelsepark
Griffioenlaan
Graadt van Roggenweg
St Jacobsstraat
Strijkviertel
Herculesplein
Daalseplein
Moeder Teresalaan
Orteliuslaan
Westkanaaldijk
Hertogswetering
Westkanaaldijk
Atoomweg
Atoomweg
Eendrachtlaan

- ISS
- Albron
- Berenschot Groep B.V.
- Eneco
- PricewaterhouseCoopers
- Mitros
- Marokkaans consulaat
- Opvang asielzoekers locatie Einsteindreef
- Opvang asielzoekers locatie Joseph Haydnlaan

Rijnzathe
 Rijnzathe
 Europalaan
 Keulsekade
 Newtonlaan
 Koningin Wilhelminalaan
 Kanaalweg

Bezienswaardigheden

- Kasteel de Haar
- Castellum Hoge Woerd
- Domtoren/Domkerk/DOMunder
- Paushuize
- Oude Hortes
- Fort De Bilt
- Fort Blauwkapel
- Fort de Gagel
- Fort aan de Klop
- Stadskasteel Oudaen
- Academiegebouw
- Brouwerij Maximus
- Inktpot
- Janskerk
- Nicolaïkerk
- Jacobikerk
- Pieterskerk
- Sint Willibrordkerk
- Geertekerkerk
- Pandhof van de Domkerk
- Pandhof Museum Catharijneconvent
- Pandhof Sinte Marie
- St. Catharinakathedraal
- Slot Zuylen
- Voormalig hoofdpstkantoor
- Zeven Steegjes
- Rederij Schuttevaer
- Huisje van Sluijmer

- Van Schijndelhuis
- Duitse Huis
- Fundatie van Renswoude
- Houtzaagmolen De Ster
- Huis Zoudenbalch

Kasteellaan, Haarzuilens
 Hoge Woerdplein
 Domplein
 Kromme Nieuwegracht
 Lange Nieuwstraat
 Biltsestraatweg 160
 Bastionweg/Kapelweg
 Gageldijk 167
 1^e Polderweg 4–6
 Oudegracht
 Domplein
 Pratumplaats, De Meern
 Moreelsepark
 Janskerkhof
 Nicolaaskerkhof
 St Jacobsstraat
 Pieterskerkhof
 Minrebroederstraat
 Geertekerkhof
 Domplein
 Lange Nieuwstraat
 Mariaplaats
 Lange Nieuwstraat
 Tournooiveld
 Neude

 Oudegracht
 Drift/
 Kromme Nieuwegracht
 Pieterskerkhof
 Geertebolwerk
 Agnietenstraat
 Molenpark
 Donkerstraat

- Korenmolen Rijn en Zon
- Watertoren Lauwerhof
- Watertoren Heuveloord
- Watertoren Amsterdamsestraatweg
- Watertoren Neckardreef
- Botanische Tuinen
- Muntgebouw

Adelaarstraat

Budapestlaan
Leidseweg

Musea

- Centraal Museum
- Museum Speelklok
- Het Spoorwegmuseum
- Museum Catharijneconvent
- Nijntje Museum
- Universiteitsmuseum
- Sonnenborgh Museum en Sterrenwacht
- Rietveld Schröderhuis
- Het Utrechts Archief
- Nederlands Volksbuurtmuseum
- Museum voor het Kruideniersbedrijf Betje Boerhave
- Museum van Zuilen
- Museum Bleulandinum (Anatomisch Museum)

Agnietenstraat
Steenweg
Maliebaanstation
Lange Nieuwstraat
Agnietenstraat
Lange Nieuwstraat
Zonnenburg
Prins Hendriklaan
Hamburgerstraat
Waterstraat
Hoogt
Amsterdamsestraatweg
Universiteitsweg

Grote winkelgebieden

- Winkelcentrum Overvecht
- Hoog Catharijne
- Leidsche Rijn Centrum
- Meubelboulevard
- Winkelcentrum Kanaleneiland
- Winkelcentrum Vleuterweide
- The Wall

Bedrijfsverzamelgebouwen

- Element Offices Utrecht
- De Goeman Utrecht
- Hooghiemstra
- Vondelparc
- Atoomclub
- De Pionier
- Het Nieuwe Kantoor (HNK)
- Tribes Utrecht Papendorp
- Tribes Utrecht Centraal Station
- Regus Utrecht Centraal Station
- Regus Utrecht Business Park
- WTC Papendorp

Winthontlaan
Goeman Borgesiuslaan
Hooghiemstraplein
Vondellaan
Atoomweg
Grebbeberglaan
Weg der Verenigde Naties
Papendorpseweg
Leidseveer
Graadt van Roggenweg
Newtonlaan
Papendorpseweg

Verzorgings- en verpleeghuizen

- Bartholomeus Gasthuis
- De Bijkershoek
- Ingelanden
- 't Huis aan de Vecht
- De Parkgraaf
- Swellengrebel
- Koningsbruggen
- Zuylenstede
- Tamarinde
- Rosendael
- Parkwijk
- De Geuzenveste
- Voorveldse Hof
- Voorhoeve
- De Wartburg
- De Componist
- De Drie Ringen
- Tuindorp Oost
- Transwijk
- Lieven de Key
- De Prinses
- Nieuw Chartreuse
- Warande
- Meerzorg

Lange Smeestraat
Bijkershoeklaan
Louis Armstronglaan
Costa Ricadreef
Beneluxlaan
Burg. Fockema Andrealaan
Beneluxlaan
Perudreef
Neckardreef
Indusdreef
Eerste Oosterparklaan
Van Hoornekade
Blaarkopstraat
Van Heuven Goedhartlaan
Kennedylaan
Georg Jarnostraat
Kandinskystraat
Winklerlaan
Hof van Transwijk
Lieven de Keylaan
Prinses Margrietstraat
Laan van Chartreuse
Werradreef
Nieuwe Gracht

Begraafplaatsen en crematoria

- Soestbergen
- Kovelswade
- Tolsteeg
- Daelwijck (begraafplaats)
- Daelwijk (crematorium)
- Rooms Katholieke Begraafplaats St. Barbara
- Rooms Katholieke Begraafplaats De Meern
- Protestantse Begraafplaats Vleuten
- Rooms Katholieke Begraafplaats Vleuten
- Protestantse Begraafplaats De Meern
- Crematorium Domstede

Gansstraat
Koningsweg
Maansteenweg
Floridadreef
Floridadreef
Prinsesselaan
Pastoor Boelenslaan
Europaweg
Pastoor Ohllaan
Zandweg
Proostwetering

Zwembaden

- Den Hommel
- De Kwakel
- Fletiomare
- De Krommerijn

Kennedylaan
Paranadreef
Burg. Middelweerdplaats
Weg naar Rhijnauwen

Sporthallen

- Sporthal Cultuurcampus
- Sporthal de Dreef
- Sporthal de Paperclip
- Sporthal Europahal
- Sporthal Galgenwaard
- Sporthal Hoograven
- Sporthal Lunetten
- Sporthal Nieuw Welgelegen
- Sporthal Weide Wereld
- Sporthal Zuilen
- Sporthal Sportcampus

Voor De Burchten
Schooneggendreef
Parkzichtlaan
Europaweg
Herculesplein
Verlengde Hooggravenseweg
Zwarte Woud
Grebbeberglaan
Teunisbloem
Burgemeester Norbruislaan
Maartvlinder

Sportparken en atletiekbanen

- Papendorp
- Rijnvliet
- De Meern
- Fletiomare Novum
- Fletiomare Oost
- De Vrijheit
- De Paperclip
- De Berekuil
- Voordorp
- Marco van Basten
- Elinkwijk
- Loevenhoutsedijk
- Thorbeckepark
- Zuilen
- Hoograven Zuid
- Lunetten
- Koningsweg
- Maarschalkerweerd
- Zoudenbalch
- Welgelegen
- Aziélaan
- De Dreef
- Overvecht Noord
- Vechtzoom
- De Vechtsebanen
- Atletiekbaan Maarschalkerweerd
- Atletiekbaan Prinses Amaliapark
- Atletiekbaan Overvecht

Tirionlaan
Rijnvliet
Loenenseboslaan
Alendorperplaats
Europaweg
Componistenlaan
Parkzichtlaan
Ariënslaan
Voorveldselaan
Kanaalweg
Amsterdamsestraatweg
Loevenhoutsedijk
Thorbeckelaan
Burgemeester Norbruislaan
Verlengde Hooggravenseweg
Lunettenbaan
Koningsweg
Ln van Maarschalkerweerd
Ln van Maarschalkerweerd
Grebbeberglaan
Rooseveltlaan
Drielenborchdreef
Manitobadreef
Rio de Janeiro dreef
Mississippidreef
Mytylweg
Maartvlinder
Franciscusdreef

Wijkbureaus

- | | |
|-----------------------------|----------------------|
| • Binnenstad (Stadskantoor) | Stadsplateau |
| • Noord-Oost | F.C. Dondersstraat |
| • Oost | F.C. Dondersstraat |
| • Noord-West | Amsterdamsestraatweg |
| • Overvecht | Zamenhofdreef |
| • Leidsche Rijn | Dorpsplein |
| • Vleuten-De Meern | Dorpsplein |
| • Zuid-West | Al-Masoedilaan |
| • Zuid | 't Goylaan |
| • West (Stadskantoor) | Stadsplateau |

Doorgaande routes/hoofdwegen

Bij de mondelinge toets kan gevraagd worden van waar naar waar onderstaande straten en wegen lopen. Om dit goed te kunnen leren moet u er dus een papieren plattegrond van Utrecht bij pakken om te bepalen van waar naar waar een bepaalde straat loopt!

24 Oktoberplein

Domplein

Laan van Nieuw Guinea

Rijnlaan

Aartsbisschop Romerostraat

Donaudreef

Lange Smeestraat

Rooseveltlaan

Adriaan van Bergenstraat

Eykmanlaan

Rubenslaan

Adriaen van Ostadelaan

Einsteindreef

Lessinglaan

Sartreweg

Arthur van Schendelstraat

Europalaan

Livingstonelaan

Savannahweg

Abstederdijk

Everard Meijsterlaan

Lucas Bolwerk

Schaverijstraat

Adelaarstraat

F.C. Donderstraat

Maliebaan

Simplonbaan

Albert van Dalsumlaan

Fregatstraat
Maliesingel
Smakkelaarsveld
Amsterdamsestraatweg
Furkabaan
Marco Pololaan
Sorbonnelaan
Archimedeslaan
Griftstraat
Mariaplaats
't Goylaan
Atoomweg
Groeneweg
Marnixlaan
't Wed
Augusto Sandinostraat
Heidelberglaan
Marschalllaan
Theemsdreef
Aziëlaan
Hijmans van den Berghlaan
Mississippidreef
Thomas à Kempisweg
Beneluxlaan
Hondsrug
Moezeldreef
Tigrisdreef
Bernadottelaan
Hooft Graaflandstraat
Monseigneur van de Weteringstraat
Tolsteegsingel
Van Bijnkershoeklaan
Ina Boudier Bakkerlaan
Meester Tripkade
Trumanlaan
Biltse Rading
Jacob Simonsz. de Rijkstraat
Nachtegaalstraat
van Egmondkade
Biltstraat
Jan van Galenstraat
Neude
van Heuven Goedhartlaan
Blauwkapelseweg
Jan van Scorelstraat

Nieuwegracht
Vondellaan
Brennerbaan
Janskerkhof
Nijverheidsweg
Vredenburg
Briljantlaan
Johan Wagenaarkade
Nobelstraat
W.A. Vultostraat
Burgemeester Norbruislaan
Julianaweg
Notebomenstraat
Waalstraat
Burgemeester Reigerstraat
Kanaalstraat
Oudegracht
Weg tot de Wetenschap
Cambridgelaan
Kanaalweg
Oudlaan
Willem Dreeslaan
Churchillaan
Kapteynlaan
Oudwijkerdwarsstraat
Willem van Noortstraat
Columbuslaan
Kardinaal de Jongweg
Oudwijkerveldstraat
Winklerlaan
Constant Erzijstraat
Karel Doormanlaan
Overste den Oudenlaan
Zamenhofdreef
Croeselaan
Kariboestraat
Paranadreef
Zandpad
Daltonlaan
Koningin Wilhelminalaan
Poortstraat
Zevenwouden
de Lessepsstraat
Koningsweg
Prins Hendriklaan

Zonstraat
Detmoldstraat
Laan van Chartroise
Prinses Irenelaan
Zwarte Woud
Langerakbaan
Ouderijnseweg
Langerakbrug
Strijkviertel
C.H. Letschertweg
Zandweg
Rijksstraatweg
Meerdijk
Heldammersingel
Veldhuizerweg
Stadsbaan Leidsche Rijn
Het Zand
Parkzichtlaan
Burgemeester Middelweerdbaan
Europaweg
Landschapsbaan
Rivierkom
Voor de Burchten
Utrechtse Heuvelrug
Stroomrugbaan
Huis te Vleutenbaan
Vleutensebaan
Terwijdesingel
Soestwetering
Haarrijnse Rading
Proostwetering
Hindersteinlaan
Dorpsstraat
Verlengde Parkweg
Parkweg
Schoolstraat
Vicuslaan
Castellumlaan
Bevrijdingslaan
Mercatorlaan
Blaeulaan
Orteliuslaan
Groenewoudsedijk
Papendorpseweg

8. Toetsvragen stad- en stratenkennis en antwoorden

1: In welke wijk ligt Zwembad De Kwakel?

- A. Kanaleneiland
- B. Overvecht
- C. Leidsche Rijn
- D. West

2: Het hoofdkantoor van de FNV ligt aan de

- A. Europalaan
- B. Croeselaan
- C. Hertogswetering
- D. Oudenoord

3: Waar is het Centraal Museum?

- A. Prins Hendriklaan
- B. Steenweg
- C. Oudegracht
- D. Agnietenstraat

4: Welke straat bestaat niet?

- A. Haverstraat
- B. Hoogstraat
- C. Hertstraat
- D. Hoefijzerstraat

5: De J.P. Coenstraat ligt

- A. bij de Vleutenseweg
- B. in de Binnenstad
- C. bij de Westerkade
- D. in Lunetten

6: Het Provinciehuis ligt aan de

- A. Pythagoraslaan
- B. Archimedeslaan
- C. Leuvenlaan
- D. Wim Sonneveldlaan

7: Wat is bijzonder aan het Wilhelminapark?

- A. Je kunt er een kano huren
- B. Er staan veel tuinhuisjes
- C. Het ligt in een kassen gebied
- D. Er is een bekend restaurant in het park

8: Door welke sport zijn de Vechtsebanen bekend?

- A. Atletiek
- B. Schaatsen
- C. Paardenrennen
- D. Zwemmen

9: Waar bevindt zich geen taxistandplaats?

- A. Vredenburg
- B. Neude
- C. Janskerkhof
- D. Oudkerkhof

10: Waar is het Hoofdbureau van Politie?

- A. Europalaan
- B. Kroonstraat
- C. Marco Pololaan
- D. St. Jacobstraat

11: Aan de Bosboomstraat ligt een

- A. ziekenhuis
- B. hotel
- C. museum
- D. winkelcentrum

12: Welke straat ligt niet in Vleuten?

- A. Teunisbloemlaan
- B. Zilverschoonlaan
- C. Veldruskade
- D. Everard Meijsterlaan

13: Waar bevindt zich de Rooms Katholieke Begraafplaats St. Barbara?

- A. Sint Barbaraweg
- B. Prinsesselaan
- C. Koningslaan
- D. Gansstraat

14: Hotel Mitland bevindt zich aan

- A. Vredenburg
- B. Ariënslaan
- C. Mauritslaan
- D. Westplein

15: Waar is verpleeghuis (Nieuw) Tamarinde?

- A. Neckardreef
- B. Winklerlaan
- C. Kennedylaan
- D. Georg Jarnostraat

16: In Oog in Al liggen veel straten met

- A. diernamen
- B. schildersnamen
- C. buitenlandse stedennamen
- D. componistennamen

17: Ruigenhoek is

- A. een winkelgebied
- B. een bedrijventerrein
- C. een zwembad
- D. een recreatiegebied

18: Welke snelweg neemt u naar Amersfoort?

- A. A2
- B. A12
- C. A28
- D. A27

19: Waar ligt het Werftheater?

- A. Jaarbeursboulevard
- B. Voorstraat
- C. Oudegracht
- D. Vredenburgkade

20: Welk bedrijvenverzamelgebouw ligt aan de Newtonlaan?

- A. Tribes Utrecht Centraal Station
- B. Het Nieuwe Kantoor
- C. Regus Utrecht Business Park
- D. Regus Utrecht Centraal Station

21: Waar is zwembad Den Hommel?

- A. Paranadreef
- B. Kennedylaan
- C. Parkzichtlaan
- D. Zwarte Woud

22: Welk museum ligt aan de Lange Nieuwstraat?

- A. Het Utrechts Archief
- B. Museum van Zuilen
- C. Universiteitsmuseum
- D. Museum Speelklok

23: Waar bevindt zich de Kamer van Koophandel?

- A. Europalaan
- B. St. Jacobsstraat
- C. Atoomweg
- D. Rijnzathe

24: Waar is geen politiebureau?

- A. Marco Pololaan
- B. Kroonstraat
- C. Jaarbeursplein
- D. Kaap Hoordreef

25: Waar ligt het Diakonessenziekenhuis?

- A. Bosboomstraat
- B. Lundlaan
- C. Herculesplein
- D. Bosboomplein

26: Welk hotel ligt aan de Mauritiusslaan?

- A. Stayokay
- B. Ibis hotel
- C. Bastionhotel Utrecht
- D. Apollo Hotel

27: Bij welke begraafplaats is ook een crematorium?

- A. R.K. begraafplaats Vleuten
- B. De begraafplaats aan de Koningsweg
- C. Daelwijck
- D. Soestbergen

28: Waar is geen treinstation?

- A. Overvecht
- B. Vleuten
- C. Neude
- D. Zuilen

29: In welke buurt ligt de Biltstraat?

- A. Tuindorp
- B. Zuilen
- C. Wittevrouwen
- D. Oudwijk

30: Welke buurt grenst aan de Schildersbuurt?

- A. Abstede
- B. Vogelenbuurt
- C. Zeeheldenbuurt
- D. Lombok

31: Welk ziekenhuis ligt in de buurt van shoppingcentre "The Wall"?

- A. Willem Arntsz Ziekenhuis
- B. St. Antonius Ziekenhuis
- C. UMC Utrecht
- D. Centraal Militair Hospitaal

32: Iemand wil graag een hotel in de buurt van Tivoli Vredenburg. Welke adviseert U?

- A. Van der Valk Hotel
- B. Bastionhotel
- C. Apollo Hotel
- D. Hotel Mitland

33: Via welk plein loopt de Beneluxlaan?

- A. 5 Meiplein
- B. Anne Frankplein
- C. Batauplein
- D. Het Goyplein

34: Via welke weg komt u vanuit het Sportpark Lunetten snel op de A12?

- A. Beneluxlaan
- B. Donaudreef
- C. Waterlinieweg
- D. Groeneweg

35: Welk station ligt het meest westelijk?

- A. Station Vleuten
- B. Station Zuilen
- C. Station Leidsche Rijn
- D. Centraal station

36: In welke buurt vindt u straten met componistenamen zoals Mendelsohn, Händel en Chopin?

- A. De Schildersbuurt
- B. Vleuten
- C. Hooch Boulandt
- D. Oog in Al

37: Welke weg voert het snelst naar het Centraal Station vanuit Stadion Galgenwaard?

- A. Nieuwegracht
- B. Croeselaan
- C. Venuslaan
- D. Waterlinieweg

38: Welke weg loopt parallel aan de A12 ter hoogte van De Meern?

- A. N228
- B. N198
- C. N419
- D. N220

39: Welk museum bevindt zich in de Lange Nieuwstraat?

- A. Museum Catharijneconvent
- B. Museum van Zuilen
- C. Van Abbemuseum
- D. Spoorwegmuseum

40: Over welke gracht loopt de Brigittenbrug?

- A. Nieuwegracht
- B. Oudegracht
- C. Stadsbuitengracht
- D. Krommeniegracht

41: Welk theater ligt tegenover het Centraal Station?

- A. Beatrixtheater
- B. Werftheater
- C. Schillertheater
- D. Kleinkunsttheater

42: Waar ligt het bedrijvenverzamelgebouw Het Nieuwe Kantoor (HNK)?

- A. Atoomweg
- B. Coolsingel
- C. Weg van de Verenigde Naties
- D. Nieuwegracht

- 43: In welke buurt ligt sportpark “Marco van Basten”?
- A. Kanaleneiland
 - B. Oog in Al
 - C. Rivierenbuurt
 - D. Oudenrijn
- 44: Wat is er bijzonder aan de Amsterdamsestraatweg?
- A. Het is de langste straat van Utrecht
 - B. Het is de langste winkelstraat van Nederland
 - C. Het is de langste straat van Nederland
 - D. Het is de breedste straat van Utrecht
- 45: Welke gemeentes liggen ten zuiden van Utrecht?
- A. Bilthoven en Zeist
 - B. Montfoort en Woerden
 - C. IJsselstein en Houten
 - D. Maarssen en Breukelen
- 46: De Marnixlaan loopt over in de
- A. Einsteindreef
 - B. Kardinaal de Jongweg
 - C. Vleutenseweg
 - D. Moldaudreef
- 47: In welke wijk ligt het Máximapark?
- A. Oost
 - B. Overvecht
 - C. Zuid-West
 - D. Leidsche Rijn
- 48: Het Centraal Station in Utrecht is bekend omdat het
- A. het oudste station van Nederland is
 - B. het belangrijkste knooppunt van spoorlijnen in Nederland is
 - C. het mooiste station van Nederland is
 - D. het duurste station van Nederland is

49: Waar ligt Castellum Hoge Woerd?

- A. Kasteellaan, Woerden
- B. Hoge Woerdplein, De Meern
- C. Vleutensebaan, Leidsche Rijn
- D. Meerndijk, De Meern

50: Wat is de juiste spelling?

- A. Carttesiusweg
- B. Cartessiusweg
- C. Kartesiusweg
- D. Cartesiusweg

51: Welke straat bestaat niet?

- A. Eerste Oosterparklaan
- B. Tweede Oosterparklaan
- C. Derde Oosterparklaan
- D. Vierde Oosterparklaan

52: Waar bevindt zich verzorgingstehuis 't Huis aan de Vecht?

- A. Beneluxlaan
- B. Lange Smeestraat
- C. Costa Ricadreef
- D. Rembrandtkade

53: Welke bezienswaardigheid bestaat niet?

- A. Fort de Bilt
- B. Fort de Gagel
- C. Fort aan de Klop
- D. Fort de Haar

54: De Veeartsenijstraat is een zijstraat van

- A. de Voorstraat
- B. de Biltstraat
- C. de Einsteindreef
- D. de Vleutenseweg

55: In welke buurt liggen de Botanische Tuinen?

- A. De Uithof
- B. Oudwijk
- C. Sterrenwijk
- D. Huizingabuurt

56: Welke opvang bestaat?

- A. Opvang asielzoekers locatie Joseph Haydnlaan
- B. Opvang asielzoekers locatie Newtonlaan
- C. Opvang asielzoekers locatie Ankaradreef
- D. Opvang asielzoekers locatie Herculeslaan

57: Welk ziekenhuis ligt aan de Soestwetering?

- A. St. Antonius Polikliniek
- B. Prinses Maxima Kinderoncologieziekenhuis
- C. St. Antonius Ziekenhuis
- D. Centraal Militair Hospitaal

58: In welke straat ligt het Court Hotel City Centre Utrecht?

- A. Korte Nieuwstraat
- B. Herenstraat
- C. Brigittenstraat
- D. Zuilenstraat

59: Welke twee bezienswaardigheden liggen op nog geen minuut afstand van elkaar?

- A. Janskerk en Kasteel de Haar
- B. Inktpot en Jacobikerkerk
- C. Domtoren en Academiegebouw
- D. Pieterskerk en Fort Blauwkapel

60: Welke bezienswaardigheid bestaat?

- A. Watertoren Daloord
- B. Watertoren Bergoord
- C. Watertoren Piekoord
- D. Watertoren Heuveloord

61: Welke twee musea liggen op de Lange Nieuwstraat?

- A. Universiteitsmuseum en Museum Catharijneconvent
- B. Nederlands Volksbuurtmuseum en Museum Speelklok
- C. Het Utrechtse Archief en Museum van Zuilen
- D. Centraal Museum en Nijntje Museum

62: In welke buurt ligt begraafplaats Soestbergen?

- A. Watervogelbuurt
- B. Tuinwijk
- C. Hooch Boulandt
- D. Pijlsweerd

63: Welk politiebureau bestaat niet?

- A. Bureau Kroonstraat
- B. Bureau Kaap Hoordreef
- C. Bureau Marco Pololaan
- D. Bureau Amerikalaan

64: Welke taxistandplaats ligt het verst weg van het Centraal Station?

- A. Jaarbeursplein
- B. Janskerkhof
- C. Vredenburg
- D. Stationsplein Oost

65: De Meubelboulevard ligt aan de

- A. Amsterdamsestraatweg
- B. Einsteindreef
- C. Zeelantlaan
- D. Croeselaan

66: Welk bedrijventerrein bestaat niet?

- A. De Wetering
- B. Nieuw Overvecht
- C. Lage Weide
- D. Hoograven

67: Waar is Zwembad De Krommerijn naar vernoemd?

- A. De oprichter van het zwembad
- B. De nabijgelegen rivier
- C. De eigenaar van het zwembad
- D. De straat waar het aan ligt

68: Sporthal de Paperclip ligt aan?

- A. Schooneggendreef
- B. Parkzichtlaan
- C. Herculesplein
- D. Burgemeester Norbruislaan

69: Welke twee sportparken liggen aan de Laan van Maarschalkerweerd?

- A. Maarschalkerweerd en Lunetten
- B. Maarschalkerweerd en De Berekuil
- C. Maarschalkerweerd en Zoudenbalch
- D. Maarschalkerweerd en Atletiekbaan Maarschalkerweerd

70: Pathé Rembrandt ligt aan de

- A. Jaarbeursboulevard
- B. Oudegracht
- C. Ganzenmarkt
- D. Voorstraat

71: Welk park bestaat niet?

- A. Griftpark
- B. Park Oog in Al
- C. Park de Watertoren
- D. Park Overvecht

72: Welk park bestaat wel?

- A. Clauspark
- B. Arianepark
- C. Constantijnpark
- D. Julianapark

73: Welke snelweg pakt u om zo snel mogelijk in 's-Hertogenbosch te komen?

- A. A12
- B. A2
- C. A28
- D. A9

74: Welke buurt bestaat niet?

- A. Nieuwe Binnenstad
- B. Buiten Wittevrouwen
- C. Overvecht-Zuid
- D. Rijnsweerd-Zuid

75: De VVV ligt aan

- A. het Jaarbeursplein
- B. het Domplein
- C. de Vredenburgkade
- D. het Herculesplein

76: Het hoofdkantoor van welke bank bevindt zich niet aan de Croeselaan?

- A. ASR
- B. SNS
- C. Rabobank
- D. De Volksbank

77: Waar bevindt zich het Marokkaans consulaat?

- A. Kanaalweg
- B. Europalaan
- C. Newtonlaan
- D. Atoomweg

78: Welk ziekenhuis ligt aan de Heidelberglaan?

- A. UMC Utrecht - WKZ
- B. Cardiologiecentrum Utrecht
- C. UMC Utrecht - locatie AZU
- D. St. Antonius Polikliniek

79: Welk verzorgings-/verpleeghuis bestaat niet?

- A. Koningsbruggen
- B. De Componist
- C. De Drie Ringen
- D. De Koning

80: Hoeveel NH hotels zijn er in Utrecht?

- A. 1
- B. 2
- C. 3
- D. 4

81: Het Mary K hotel ligt bij een

- A. snelweg
- B. park
- C. gracht
- D. bos

82: Waar is Brouwerij Maximus?

- A. Pratumplaats
- B. Lange Nieuwstraat
- C. Gageldijk
- D. Bastionweg

83: Waarom is het Huisje van Sluijmer zo bijzonder?

- A. Het is een heel oud gebouw
- B. Het gebouw staat heel erg scheef
- C. Het is een hypermoderne constructie
- D. Het is het kleinste gebouw van Utrecht

- 84: Wat maakt houtzaagmolen de Ster zo bijzonder?
- A. Het is het oudste houtzaagmolenerf van Nederland
 - B. Het is het enige compleet bewaard gebleven houtzaagmolenerf van Nederland
 - C. Het is het nieuwste houtzaagmolenerf van Nederland
 - D. Het is het kleinste houtzaagmolenerf van Nederland
- 85: Wat is er te zien in het Museum Bleulandinum (Anatomisch Museum)?
- A. Collectie modellen van het menselijk lichaam
 - B. Moderne kunst
 - C. Wijnflessen
 - D. Opgezette dieren
- 86: Waar bevindt zich Museum Speelklok?
- A. Lange Nieuwstraat
 - B. Hamburgerstraat
 - C. Amsterdamsestraatweg
 - D. Steenweg
- 87: Welk museum bestaat niet?
- A. Museum voor Kruideniersbedrijf Betje Boerhave
 - B. Rietveld Schröderhuis
 - C. Museum de Ganzenpas
 - D. Museum van Zuilen
- 88: In welke buurt ligt begraafplaats Tolsteeg?
- A. Bokkenbuurt
 - B. Lombok
 - C. Vleuterweide
 - D. Tuinwijk
- 89: In welke straat ligt Crematorium Domstede?
- A. Koningsweg
 - B. Pastoor Boelenslaan
 - C. Pastoor Ohllaan
 - D. Proostwetering
- 90: Wat is geen winkelcentrum?
- A. Winkelcentrum Overvecht
 - B. Winkelcentrum Kanaleneiland
 - C. Winkelcentrum Vleuterweide
 - D. Winkelcentrum Wittevrouwen

- 91: Wat is een bestaand bedrijvenpark?
- A. De Wetering–Haarrijn
 - B. Laagraven–Lage Weide
 - C. Oudenrijn–De Wetering
 - D. Merwedekanaalzone–Haarrijn
- 92: Waar bevindt zich Element Offices Utrecht?
- A. Atoomweg
 - B. Winthontlaan
 - C. Newtonlaan
 - D. Vondellaan
- 93: Waar is zwembad Fletiomare?
- A. Paranadreef
 - B. Teunisbloem
 - C. Burgemeester Middelweerdplaats
 - D. Maartvlinder
- 94: Wat is geen sporthal?
- A. Sporthal Kleine Wereld
 - B. Sporthal Zuilen
 - C. Sporthal Cultuurcampus
 - D. Sporthal Lunetten
- 95: Waaraan ligt Sporthal Nieuw Welgelegen?
- A. Zwarte Woud
 - B. Burgemeester Norbruislaan
 - C. Europaweg
 - D. Grebbeberglaan
- 96: Waaraan ligt sportpark De Berekuil?
- A. Tirionlaan
 - B. Ariënslaan
 - C. Voorveldselaan
 - D. Loevenhoutsedijk
- 97: Welk sportpark ligt aan de Alendorperplaats?
- A. Elinkwijk
 - B. Fletiomare Novum
 - C. Fletiomare Oost
 - D. De Meern

98: Waaraan ligt de Cinemec?

- A. Hoogt
- B. Berlijnplein
- C. Springweg
- D. Ganzenmarkt

99: Welk theater ligt in de Minrebroederstraat?

- A. Schiller Theater
- B. Theater Kikker
- C. Springhaver Theater
- D. Filmtheater 't Hoogt

100: In welke wijk ligt het Griftpark?

- A. Zuid-West
- B. Noord-West
- C. Noord-Oost
- D. Leidsche Rijn

101: Wat is de meest westelijke wijk van Utrecht?

- A. West
- B. Vleuten-De Meern
- C. Overvecht
- D. Binnenstad

102: Waar ligt de wijk Overvecht?

- A. Noorden
- B. Zuiden
- C. Westen
- D. Oosten

103: Wat is er zo bijzonder aan het Willem-Alexanderpark?

- A. Het is een eiland
- B. Het ligt boven op de tunnel van de A2
- C. Koning Willem-Alexander heeft het geopend
- D. Het is helemaal geen park maar een bedrijventerrein

104: Welk park ligt niet in de wijk Overvecht?

- A. Park de Watertoren
- B. Park Transwijk
- C. Park de Gagel
- D. Vechtzoompark

105: De Haarrijnseplas is te bereiken via de

- A. Maarssenseweg
- B. Safariweg
- C. Burgemeester Norbruislaan
- D. Einsteindreef

106: Wat is er zo bijzonder aan het recreatiegebied Down Under?

- A. Iedereen spreekt er Engels
- B. Prinses Amalia heeft hier leren zwemmen
- C. Je kunt er verschillende watersporten beoefenen
- D. In de winter staat de plas droog en dan kun je hier motorcrossen

107: Waar kun je niet terecht komen als je de A12 pakt vanuit Utrecht?

- A. Den Haag
- B. Rotterdam
- C. Arnhem
- D. Amersfoort

108: Bij welke wijk hoort de buurt Wittevrouwen?

- A. Zuid
- B. Noordoost
- C. Overvecht
- D. Vleuten–De Meern

109: Waar is de Vogelenbuurt naar vernoemd?

- A. Mensen wonen er nooit heel lang en trekken snel weer verder, zoals vogels
- B. Mensen leven er, net zoals vogels, veel op straat
- C. Het staat bekend als een buurt waar je veel vogels kunt spotten
- D. Bijna elke straat is naar een vogel vernoemd

110: Waaraan ligt het Holland Casino?

- A. Willem Dreeslaan
- B. Herculesplein
- C. Archimedeslaan
- D. Overste Den Oudenlaan

111: Welke instelling heeft een kantoor aan de Moeder Teresalaan?

- A. Kamer van Koophandel
- B. UWV
- C. Sociale Verzekeringsbank
- D. Provinciehuis

112: Welk ziekenhuis/medische instelling ligt aan de Lundlaan?

- A. Centraal Militair Hospitaal
- B. De Hoogstraat Revalidatie
- C. Willem Arntsz Huis
- D. Diakonessenhuis

113: Waar is het Prinses Máxima Kinderoncologieziekenhuis?

- A. Middenburcht
- B. Rembrandtkade
- C. Lange Nieuwstraat
- D. Lundlaan

114: Welk verzorgings-/verpleeghuis ligt aan de Van Heuven Goedhartlaan?

- A. Zuylenstede
- B. De Parkgraaf
- C. Voorhoeve
- D. Tuindorp Oost

115: Waar is het verzorgingstehuis Nieuw Chartreuse?

- A. Laan van Chartroise
- B. Lieven de Keylaan
- C. Nieuwegracht
- D. Werradreef

116: Waar is het Grand Hotel Karel V?

- A. Bizetlaan
- B. Ganzenmarkt
- C. Maliestraat
- D. Geertebolwerk

117: Welk hotel ligt aan de Wijde Begijnstraat?

- A. Star Lodge Hotels
- B. Park Plaza Utrecht
- C. Hotel Mitland
- D. Eye Hotel

118: Welke bezienswaardigheid vind je niet op het Domplein?

- A. Domtoren
- B. Domkerk
- C. Academiegebouw
- D. Paushuize

119: Wat is er zo bijzonder aan Castellum Hoge Woerd?

- A. Het is het oudste kasteel van Nederland
- B. Je kunt hier naar gladiatorengevechten kijken
- C. Het gebouw is een moderne interpretatie van een Romeins fort
- D. De boekenkist van Hugo de Groot is hier te bewonderen

120: Waar is het voormalige hoofdpostkantoor?

- A. De Biltstraat
- B. Neude
- C. Mariaplaats
- D. Oudegracht

121: Wat is er zo bijzonder aan de Zeven Steegjes?

- A. Het is de rosse buurt van Utrecht
- B. Het is een van de laatste volksbuurtjes in het centrum van Utrecht
- C. Het is een buurtje met 7 bruggen over de gracht heen
- D. In deze buurt staan 7 identieke arbeidershuisjes

122: Waar bevindt zich de Fundatie van Renswoude?

- A. Agnietenstraat
- B. Geertebolwerk
- C. Molenpark
- D. Adelaarstraat

123: Welk museum ligt in het Maliebaanstation?

- A. Museum Catharijneconvent
- B. Nederlands Volksbuurtmuseum
- C. Het Spoorwegmuseum
- D. Museum van Zuilen

124: Wat bestaat niet?

- A. Nijntje standbeeld
- B. Nijntje verkeerslicht
- C. Nijntje Museum
- D. Nijntje Café

125: Waar bevindt zich het Nijntje verkeerslicht?

- A. Bij het Nijntje Pleintje
- B. In de Biltstraat
- C. Tegenover de Bijenkorf
- D. Aan de achterkant van het Centraal Station

126: De geschiedenis van welke wijk staat centraal in het Volksbuurtmuseum?

- A. Vleuten–De Meern
- B. Wijk C
- C. Leidsche Rijn
- D. Zuid

127: Welke begraafplaats ligt aan de Pastoor Boelenslaan in De Meern?

- A. Rooms Katholieke Begraafplaats De Meern
- B. Daelwijk
- C. Protestantse Begraafplaats De Meern
- D. Kovelswade

128: Waar ligt Politiebureau De Meern?

- A. Zandweg, De Meern
- B. Burgemeester Middelweerdplaats, De Meern
- C. Floridadreef
- D. Pastoor Boelenslaan, De Meern

129: Winkelcentrum Overvecht ligt aan de

- A. Kaap Hoordreef
- B. Seinedreef
- C. Kosdreef
- D. Kretadreef

130: In welk winkelgebied ligt de Ikea?

- A. Winkelcentrum Overvecht
- B. Leidsche Rijn Centrum
- C. The Wall
- D. Meubelboulevard

131: Utrecht Science Park ligt in de buurt

- A. Wittevrouten
- B. Vaartsebuurt
- C. Zeeheldenbuurt
- D. De Uithof

132: Waar ligt het Business Eiland Utrecht?

- A. De Uithof
- B. Kanaleneiland
- C. Zuilen
- D. Overvecht

133: In welke straat ligt Vondelparc?

- A. Atoomweg
- B. Weg der Verenigde Naties
- C. Vondellaan
- D. Newtonlaan

134: Aan welke laan ligt zwembad Den Hommel?

- A. Kennedylaan
- B. Obamalaan
- C. Churchillaan
- D. Bushlaan

135: Wat is geen atletiekbaan?

- A. Atletiekbaan Overvecht
- B. Atletiekbaan Prinses Amaliapark
- C. Atletiekbaan Julianapark
- D. Atletiekbaan Maarschalkerweerd

136: Wat is juist geschreven?

- A. Driellenborgdreef
- B. Drielenborgdreef
- C. Driellenborchdreef
- D. Drielenborchdreef

137: Welk theater bestaat wel?

- A. Filmtheater 't Laagt
- B. Filmtheater 't Hoogt
- C. Filmtheater 't Smal
- D. Filmtheater 't Breed

138: Waar is poppodium Ekko?

- A. Tolsteegbrug
- B. Vredenburgkade
- C. Voorstraat
- D. Bemuurde Weerd Westzijde

139: In welk park keert elk jaar een kermis terug?

- A. Máximapark
- B. Griftpark
- C. Park de Gagel
- D. Park Lepelenburg

140: In welke wijk ligt het Strijkviertel?

- A. Oost
- B. Overvecht
- C. De Meern
- D. Zuid

141: Welke buurt bestaat niet in Utrecht?

- A. Huizingabuurt
- B. Lauwerecht
- C. Abstede
- D. Reeshof

142: In welke wijk ligt de Schildersbuurt?

- A. Oost
- B. Noord
- C. Binnenstad
- D. West

143: In welke wijk ligt het Stadion Galgenwaard?

- A. West
- B. Zuid
- C. Noord
- D. Oost

144: Waar is de Immigratie- en Naturalisatiedienst?

- A. Reykjavikplein
- B. Heidelberglaan
- C. Bergstraat
- D. Herman Gorterstraat

145: Waar is de Arrondissementsrechtsbank?

- A. Vrouwe Justitiaplein
- B. Vrouwe Justitiastraat
- C. Vrouwe Justitialaan
- D. Vrouwe Justitiaring

146: Welk verzorgings-/verpleeghuis ligt aan de Louis Armstronglaan?

- A. De Parkgraaf
- B. Zuylenstede
- C. De Geuzenveste
- D. Ingelanden

147: Welk hotel ligt aan de Bizetlaan?

- A. Ibis Hotel
- B. Malie Hotel Utrecht
- C. Bastion Hotel Utrecht
- D. Carlton President

148: Waar is het hotel Badhu?

- A. Willem van Noortplein
- B. F.C. Dondersstraat
- C. Neude
- D. Van Deventerlaan

149: Wat is de Inktpot?

- A. Museum
- B. Gebouw
- C. Restaurant
- D. Park

150: Welke kerk bestaat niet?

- A. Janskerk
- B. Nicolaikerk
- C. Mauritskerk
- D. Jacobikerk

151: Waar is de Sint Willibrordkerk?

- A. Geertekerkhof
- B. Lange Nieuwstraat
- C. Minrebroederstraat
- D. Oudegracht

152: Waar is het Muntgebouw?

- A. Molenpark
- B. Leidseweg
- C. Budapestlaan
- D. Donkerstraat

153: Welk museum ligt aan de Prins Hendriklaan?

- A. Rietveld Schröderhuis
- B. Universiteitsmuseum
- C. Het Utrechts Archief
- D. Museum Speelklok

154: Welk station bestaat niet?

- A. Station Zuilen
- B. Station Vleuten
- C. Station De Meern
- D. Station Vaartsche Rijn

155: Welke begraafplaats/crematorium ligt aan de Proostwetering?

- A. Crematorium Domstede
- B. Soestbergen
- C. Tolsteeg
- D. Kovelswade

156: Van waar tot waar loopt de Merwedekanaalzone?

- A. Van Ondiep t/m Pijlsweerd
- B. Van Leidsche Rijn t/m Leeuwesteyn
- C. Van Lombok t/m Nieuw Engeland
- D. Van Oog in Al t/m Westraven

157: Hoe wordt het bedrijventerrein op de Cartesiusweg ook wel genoemd?

- A. Utrecht Science Park
- B. Werkspoorkwartier
- C. Nieuw Overvecht
- D. De Wetering

158: Wat bestaat niet?

- A. Regus Utrecht Business Park
- B. Regus Utrecht Centraal Station
- C. Tribes Utrecht Centraal Station
- D. Regus Utrecht Papendorp

159: Wat bestaat wel?

- A. Laaghiemstra
- B. Het Oude Kantoor (HOK)
- C. Atoomparc
- D. De Goeman Utrecht

160: De Weg naar Rhijnauwen kruist zich met welke snelweg?

- A. A28
- B. A2
- C. A27
- D. A12

161: Welke sporthal ligt aan Voor De Burchten in Vleuten?

- A. Sporthal de Dreef
- B. Sporthal Sportcampus
- C. Sporthal Cultuurcampus
- D. Sporthal Hoograven

162: In welke straat ligt Sporthal Sportcampus?

- A. Maartvlinder
- B. Korianderstraat
- C. Pimpernelstraat
- D. Pepermuntstraat

163: Welk sportpark/atletiekbaan ligt aan de Burgemeester Norbruislaan?

- 1. De Berekuil
- 2. Hoograven Zuid
- 3. Zuilen
- 4. De Vechtsebanen

Antwoord Toetsvragen

1:B 2:C 3:D 4:C 5:A 6:B 7:D 8:B 9:D 10:B
11:A 12:D 13:B 14:B 15:A 16:D 17:D 18:C 19:C 20:C
21:B 22:C 23:B 24:C 25:A 26:C 27:C 28:C 29:C 30:A
31:B 32:C 33:A 34:C 35:A 36:D 37:C 38:B 39:A 40:A
41:A 42:C 43:B 44:B 45:C 46:A 47:D 48:B 49:B 50:D
51:D 52:C 53:D 54:B 55:A 56:A 57:C 58:A 59:C 60:D
61:A 62:A 63:D 64:B 65:C 66:D 67:B 68:B 69:C 70:B
71:D 72:D 73:B 74:A 75:B 76:A 77:A 78:C 79:D 80:B
81:C 82:A 83:C 84:B 85:A 86:D 87:C 88:A 89:D 90:D
91:A 92:B 93:C 94:A 95:D 96:B 97:B 98:B 99:A 100:C
101:B 102:A 103:B 104:B 105:A 106:C 107:D 108:B 109:D 110:D
111:B 112:A 113:D 114:C 115:A 116:D 117:D 118:D 119:C 120:B
121:B 122:A 123:C 124:D 125:C 126:B 127:A 128:B 129:B 130:D
131:D 132:B 133:C 134:A 135:C 136:D 137:B 138:D 139:B 140:C
141:D 142:A 143:D 144:C 145:A 146:D 147:A 148:A 149:B 150:C
151:C 152:B 153:A 154:C 155:A 156:D 157:B 158:D 159:D 160:C
161:C 162:A 163:C

9. Toetsvragen Utrechtse taxiverordening, Utrechtse kwaliteitsregels + antwoorden

1: Welke stelling is correct?

- A. De taxichauffeur bepaalt de muziekeuze in het voertuig.
- B. Een telefoongesprek voeren terwijl men klanten vervoert moet kunnen.
- C. Als de klant haast heeft kun je een rood verkeerslicht negeren.
- D. De chauffeur kan de route in overleg met de klant kiezen.

2: Tijdens uw rit met passagiers, op zondagmorgen om 06.00 uur, komt u bij een rood verkeerslicht. U weet dat er geen camera staat. Wat doet u?

- A. In het belang van de klant rijdt u door. Op die manier is de klant eerder thuis en zal dat zeker waarderen.
- B. U vraagt aan de klant of hij het bezwaarlijk vindt dat u doorrijdt. Het is toch zinloos om voor een rood verkeerslicht te wachten wanneer er geen verkeer is.
- C. U stopt. Het is uw taak passagiers veilig te vervoeren. Dat gaat boven een eventuele kleine tijdwinst.
- D. U komt bijna tot stilstand en zodra u ziet dat er geen kruisend verkeer is geeft u vol gas zodat de klant eerder thuis is en u eerder aan de volgende rit kunt beginnen.

3: Een licht agressieve klant gaat nogal tegen u te keer. Taxichauffeurs deugen geen van allen en ze rijden allemaal om. Waar ligt de grens in zo'n geval?

- A. Die grens bepaalt iedere chauffeur zelf en is dus niet te trekken.
- B. Zolang de klant alleen verbaal zijn ongenoegen uit rijdt u hem gewoon naar huis.
- C. Zodra de klant persoonlijk wordt zet u hem er, desnoods met geweld, uit.
- D. U accepteert niks. U doet uw werk goed dus u laat zich niet beledigen en gooit hem er direct uit.

4: Welke van onderstaande "oneliners" past het beste bij de Utrechtse taxichauffeur en dus ook uw wijze van denken en handelen?

- A. U heeft oog voor de wensen van de klant maar u denkt ook wel degelijk aan uw eigen belangen.
- B. Uw denken en handelen staan altijd in het teken van het belang van de klant.
- C. Natuurlijk is de klant belangrijk maar wanneer de klant koning is bent u toch wel keizer.
- D. Vandaag de dag heeft de werknemer zeker zo veel rechten als de klant. De tijd van de slavernij ligt achter ons.

5: Een oudere heer stapt in. Hij weet zijn adres niet meer en toont verward. Wat doet u?

- A. U brengt hem naar een politiebureau.
- B. U vraagt hem weer uit te stappen.
- C. U vraagt of u in zijn jas mag zoeken naar een pasje of dergelijke.
- D. U wacht even, wellicht gaat het zo dadelijk wat beter.

6: Er komt een klant met een bebloede hand naar uw taxi toe. Hij wil naar het ziekenhuis.

Hoe gaat u hier het best mee om?

- A. U weigert hem in verband met gevaar voor aids.
- B. U verwijst hem door naar de volgende wagen die misschien wil helpen.
- C. U doet u wat u wordt gevraagd en negeert ieder rood verkeerslicht.
- D. U stelt de klant op zijn gemak en biedt iets aan vanuit uw verbandtrommel.

7: Aan het einde van de rit zegt uw passagier: 'Blijf maar zitten hoor chauffeur, ik kom er zelf wel uit.' Wat moet u doen in zo'n geval?

- A. U blijft lekker zitten.
- B. U stapt toch uit om de deur te openen.
- C. U vraagt of de klant het zeker weet.
- D. U wijst de klant er op dat hij voorzichtig moet doen.

8: Uw passagier heeft een klein hondje bij in een hondenmandje. Hoe handelt u?

- A. U rijdt weg.
- B. U adviseert de klant naar huis te lopen.
- C. U vraagt om begrip en wacht tot een collega, die een busje heeft, is gearriveerd die u heeft opgeroepen.
- D. U neemt de hond met zijn baasje gewoon mee.

9: Wat zegt u tegen een klant die u niet heeft begrepen?

- A. U luistert niet goed, ik ga het niet nog een keer vertellen.
- B. U hebt het verkeerd begrepen. Let op, ik leg het nog één keer uit.
- C. U moet me beloven dat u nu goed gaat luisteren dan vertel ik het nog eens.
- D. Ik heb het u kennelijk niet goed uitgelegd. Ik probeer het nog eens.

10: Een oudere dame vraagt u om een paar minuten geduld. Ze moet de poes nog eten geven voor ze weg gaat. Wat is de meest klantvriendelijke manier van handelen?

- A. U zegt de dame dat ze voort moet maken, uw tijd is geld.
- B. U zegt dat u de meter vast aanzet.
- C. U zucht eens diep en besluit dan maar een sigaretje op te steken.
- D. U vraagt of u ergens mee kunt helpen en wacht zonder de meter aan te zetten.

11: U bent te laat bij uw klant. Deze staat al voor de deur op zijn horloge te kijken. Wat is juist?

- A. U geeft het verkeer de schuld, de klant weet ook wel dat het druk is.
- B. U stond voor de brug. De klant staat er zelf toch ook wel eens voor.
- C. U had autopech. Het blijft techniek, nietwaar?
- D. U maakt excuses. U bent te laat en u gaat uw best doen er voor te zorgen dat de klant toch nog op tijd op zijn bestemming komt.

12: De taxichauffeur en de klant hebben

- A. een zakelijke relatie.
- B. een persoonlijke relatie.
- C. helemaal geen relatie. Die heeft u thuis al.

13: Welke gedragscode geldt er voor het gebruik van de mobilofoon in de taxi?

- A. Alleen gebruiken in noodgevallen.
- B. Alleen gebruiken voor zakelijke radiocommunicatie.
- C. Alleen gebruiken wanneer er geen klant in de taxi zit.
- D. Alleen gebruiken wanneer de klant zelf ook zit te telefoneren.

14: Tijdens uw rit met passagiers krijgt u een zakelijke telefonische oproep. Uw mobieltje staat uiteraard op handsfree. Wat is juist?

- A. U neemt het gesprek aan en houdt het kort met vermelding dat u passagiers heeft.
- B. U laat de telefoon bellen en neemt niet op.
- C. U zet de telefoon uit.
- D. U babbelt er lustig op los, de passagier was tenslotte zelf al niet erg spraakzaam.

15: Wat houdt het begrip dienstverlening voornamelijk in?

- A. Waar nodig ondersteuning bij in/uit stappen, bagage aanpakken, paraplu aanbieden.
- B. Onderhoudend kunnen vertellen, een goede mop, met andere woorden: entertainen.
- C. Informeren naar gezondheid, familie en werk van de passagier.
- D. Niet met de klant praten en deze alleen naar de gevraagde bestemming vervoeren.

16: Hoe kunt u voorkomen dat een passagier bij het openen van het portier het verkeer in gevaar brengt?

- A. Door een veilige stopplaats te kiezen.
- B. Door de klant er met klem op te wijzen dat deze aansprakelijk is voor de gevolgen.
- C. Het is niet aan u om dit te voorkomen; de klant heeft eigen verantwoordelijkheid.
- D. Door de klant te verzoeken te blijven zitten tot u het portier voor de klant opent.

17: Uw passagiers uiteten, onder invloed van drank, verbaal geweld tijdens de rit. Op zeker moment grijpt een van de passagiers u bij de arm waardoor het rijden voor u bijna onmogelijk wordt. Wat kunt u doen om de situatie te verbeteren c.q. te neutraliseren?

- A. U duwt de passagier weg en dreigt er 30 collega's bij te roepen.
- B. U stopt zo snel mogelijk bij een politiebureau/tankstation/taxistandplaats en verlaat de taxi en slaat alarm.
- C. U gaat boven op de rem staan en deelt zelf de eerste klap uit die nog steeds een daalder waard is.
- D. U vertelt de passagiers dat u deze baan gekregen heeft via de reclassering omdat u gezeten heeft voor zware mishandeling en dat u dus niet van ze geschrokken bent.

18: De klant die u in het café op moet halen blijkt bij uw binnenkomst nogal verhit en agressief te zijn. Wat is van onderstaande oplossingen de beste?

- A. U zegt de klant dat hij opnieuw moet bellen wanneer hij weer nuchter is.
- B. U neemt hem mee, klant is klant.
- C. U biedt aan terug te komen als de klant gekalmeerd is.
- D. U gaat in discussie met de klant en dreigt hem niet mee te nemen.

19: Uw passagier vraagt om een kwitantie van € 45,- terwijl de ritprijs € 20,- bedraagt. U mag € 30,- afrekenen. Wat doet u?

- A. Goede deal, gelijk doen!
- B. U weigert beleefd en biedt een kwitantie van € 20,- aan.
- C. U vraagt € 35,- , het kan niet zo zijn dat de klant meer aan de rit verdient dan u.
- D. U vraagt € 45,- , het bedrag dat ook op de kwitantie komt te staan.

20: De passagier die u hebt opgehaald uit het ziekenhuis vertelt u bij aanvang van de rit dat hij nog veel wondpijn heeft na de operatie. Wat is juist?

- A. U kiest eenvoudigweg voor de kortste route.
- B. U kiest voor de meest comfortabele route die wel iets langer en dus duurder is.
- C. U geeft de klant de keuze tussen de kortste of de meest comfortabele route.

21: Er arriveert een dame met een peuter in een buggy bij de standplaats. Het kind heeft een drinkflesje met bijbehorende speen aan de mond. Uw zorg is de bekleding van uw taxi. Wat is de meest klantvriendelijke oplossing?

- A. U rijdt weg.
- B. U zegt dat u "besteld" staat.
- C. U gebruikt de beroemde kreet: 'Mijn collega komt zo!'
- D. U neemt ze mee en vraagt vriendelijk of mevrouw het flesje van de kleine in haar tas wil doen.

22: U brengt passagiers naar Schiphol Airport. Wat is bij aankomst de meest klantvriendelijke handelwijze?

- A. U rekt af, zet de bagage naast de taxi en wenst ze een goede reis.
- B. U haalt een bagagekarretje, zet de koffers er op en rekt dan af.
- C. U rekt af en laat de klant zelf de koffers uit de taxi halen.
- D. U zet de koffers naast de taxi, rekt af en brengt € 5,- extra in rekening voor de bagage.

23: De klant die bij u instapt aan het CS moet naar Holland Casino. Wat is juist?

- A. U mag kleine ritten weigeren, dus u wijst hem de weg en blijft staan.
- B. U stuurt hem naar de 2e taxi in de rij.
- C. U neemt hem mee, er zijn nu eenmaal kleine en grote ritten.
- D. U neemt hem mee en vraagt € 10,- zonder de meter aan te zetten.

24: U brengt een dame naar huis op zaterdagavond om 01.30 uur. Wat is de beste manier om deze rit te beëindigen?

- A. Op het moment dat u de straat in rijdt zegt u dat u zo dadelijk na het afrekenen voor de deur blijft staan tot ze veilig binnen is.
- B. U zegt verder niets en rekent af zodat u zo gauw mogelijk door kunt naar uw volgende rit. Het is zaterdagavond dus er is geld te verdienen.
- C. U biedt aan om voor € 2,- meer te blijven wachten tot ze binnen is.
- D. U vraagt of ze getrouwd is en biedt aan haar naar binnen te begeleiden.

25: De passagier die u in het café op moet halen blijkt absoluut onvervoerbaar te zijn. Stomdronken voor alle duidelijkheid. Welke geldende Utrechtse kwaliteitsregels zijn er voor het weigeren van klanten?

- A. Dronkenschap, agressiviteit en vervuild zijn of stinken of naar het oordeel van de chauffeur een gevaar vormen voor een veilige rit zowel voor de passagiers als voor de chauffeur zelf.
- B. Dronkenschap, huidskleur, zwerverschap, in het overduidelijk bezit van een wapen.
- C. Dronkenschap, een burka of een hoofddoek, huidskleur, zwerverschap.
- D. Dronkenschap, blindengeleidehond, homoseksueel, doofstom.

26: Het regent. Een klant met blindengeleidehond dient zich aan. Hoe handelt u?

- A. U zegt dat u allergisch bent voor honden.
- B. U zegt dat u geen honden vervoert.
- C. U zegt dat u een collega zult oproepen en rijdt weg.
- D. U laat de klant instappen.

27: De passagier in uw taxi heeft verschrikkelijke haast. Hij moet op tijd op de luchthaven zijn en geeft u opdracht om de file te verlaten en over de vluchstrook te rijden. De eventuele boete is voor zijn rekening. Het argument dat hij gebruikt is dat hij u ingehuurd heeft. Wat is juist?

- A. U weigert beleefd. U dient zich net als iedereen aan de verkeersregels te houden.
- B. U doet wat de klant zegt. Deze is tenslotte koning.
- C. U vraagt € 50,- extra en rijdt de vluchstrook op.
- D. U zegt tegen de klant dat hij eerder had moeten bellen en dat u die file niet veroorzaakt hebt.

28: Op de taxistandplaats krijgt u het verzoek om een klant naar huis te brengen in ruil voor twee flessen aftershave van een duur merk. Thuis heeft hij nog veel meer artikelen in de aanbieding waar u een keuze uit mag maken. Wat doet u?

- A. U gaat op het aanbod in en koopt ook nog een cadeautje voor uw vrouw.
- B. U eist een extra fles parfum bij thuiskomst omdat de waarde van deze twee flessen niet toereikend is in verhouding tot de ritprijs.
- C. U weigert met als argument dat u alleen tegen contante betaling gaat rijden.
- D. U weigert en verzoekt hem te blijven staan terwijl u de politie belt.

29: In het café staat de klant die u komt halen aan de gokkast te spelen. Op het moment dat u zich bij hem meldt krijgt hij er 80 punten bij en speelt verder. Wat doet u?

- A. U zegt dat hij terug moet bellen wanneer hij de "Jackpot" heeft en vertrekt.
- B. U vraagt hem of het goed is dat u de meter aanzet en op hem wacht.
- C. U zegt dat hij af moet tikken en mee moet komen.
- D. U vraagt € 7,50 voor het voorrijden en zegt dat hij opnieuw moet bellen.

30: U hebt een slechte dag. Om 06.00 uur begonnen en nu is het 12.00 uur. U staat aan het CS met € 40,- omzet en er stapt een klant in die naar het Politiebureau Kroonstraat wil. Wat doet u?

- A. U wijst hem hoe hij moet lopen.
- B. U stuurt hem naar de 2e wagen.
- C. U gaat gewoon rijden. Het is niet de schuld van de klant dat u een "off day" heeft.
- D. U vraagt aan de klant of hij wel goed bij zijn hoofd is. Lopen is goedkoper.

31: Welke stelling is juist?

- A. U wacht als het donker is tot de klant veilig zijn huis binnenstapt.
- B. Een dronkaard laat u door de kastelein zelf vervoeren. Die is verantwoordelijk.
- C. U meldt zich bij een klant door eens flink op de claxon te drukken.
- D. In het verkeer neemt u net meer vrijheid dan uw medeweggebruikers.

32: Aan het einde van de rit weigert de passagier te betalen. U weet zeker dat u de juiste route gereden heeft en dat de prijs correct is. Wat doet u?

- A. U dreigt er collega's bij te roepen wanneer hij niet direct over de brug komt.
- B. U pakt zelf zijn portemonnee en haalt er het geld uit.
- C. U roept de hulp in van de politie.
- D. U rijdt door met de klant en gooit hem er 5 km verder uit zonder af te rekenen.

33: 's Avonds om 23.00 uur brengt u een oudere dame thuis. Na het afrekenen

- A. wenst u haar een prettige avond.
- B. stapt u uit om het portier voor haar te openen.
- C. opent u het portier en begeleidt u haar naar de voordeur.
- D. vraagt u of ze er zelf uit kan komen.

34: De klant vraagt om een prijsafspraken. Op de eindbestemming aangekomen blijkt uw taximeter € 4,60 meer aan te geven dan het door u afgesproken bedrag. Wat is juist?

- A. U staat erop het volledige bedrag te ontvangen.
- B. U vraagt het volledige bedrag en maakt excuses voor het feit dat u er naast zat.
- C. U stelt voor het verschil samen te delen.
- D. U rekent het vooraf afgesproken bedrag af.

35: Welke stelling is juist?

- A. Een dronken klant mag u herinneren een footje te geven voor de moeite.
- B. Bij het vervoer van een gehandicapte richt u zich tot de begeleider.
- C. Tijdens een lange rit mag u roken met het raampje open.
- D. Aan het einde van een rit biedt u zelf aan een kwitantie te schrijven.

36: De passagier vraagt aan u of het portierraampje dicht mag. Zij is pas verkouden geweest. Is dit iets dat de klant van u mag vragen of bemoeit de klant zich nu onterecht met uw werkplek en uw arbeidsomstandigheden?

- A. Het is aan u om aan dit verzoek gehoor te geven. De klant kan het u niet verplichten en heeft er niets over te zeggen.
- B. Het is een normale vraag en vanuit het oogpunt van klantvriendelijkheid doet u natuurlijk het raampje dicht.
- C. U wijst de klant er op dat het uw auto is en dat u dus ook de dienst uit maakt wanneer het over het openen of sluiten van ramen gaat.
- D. U zegt de klant dat als het haar niet bevalt u wel op de dichtstbijzijnde taxistandplaats zal stoppen zodat zij een andere taxi kan nemen.

37: Wat zegt de wet over het weigeren van klanten?

- A. U mag niemand weigeren.
- B. U mag niemand weigeren want u heeft vervoersplicht.
- C. U mag weigeren op grond van dronkenschap, agressiviteit en vervuild zijn of stinken.
- D. U mag iedereen weigeren die u niet aanstaat.

38: Bij aankomst bij het ophaaladres blijkt dat u een hoogzwangere vrouw met haar echtgenoot naar het ziekenhuis moet brengen. Er is overduidelijk haast bij: ze staat op het punt van bevallen. Wat doet u?

- A. U weigert de rit. U vreest de gevolgen voor de bekleding van uw taxi.
- B. U weigert, maar belt wel een collega met een oudere taxi.
- C. U weigert en belt een ambulance.
- D. U voert de rit uit en doet een melding aan de politie zodat u wat harder kunt rijden.

39: U wordt gestuurd naar een adres om een klant op te halen. Bij aankomst op het adres blijkt het een flatgebouw te zijn van 20 etages. Uw klant woont op de 18e etage. Wat doet u nadat u hebt aangebeld?

- A. U loopt terug naar uw taxi en zet de meter aan.
- B. U wacht met het aanzetten van de meter tot de klant instapt.
- C. U wacht 2 minuten en zet daarna de meter aan.
- D. U had de meter al aangezet toen u uitstapte om aan te bellen. Bij zo'n flat duurt het altijd lang.

40: De klant, die specifiek om een stationcar gevraagd heeft, komt uit de winkel gevolgd door twee medewerkers van die zaak die een rol tapijt dragen. U heeft inderdaad een stationcar en qua afmeting past die rol er wel in wanneer u de achterbank neerklaapt. Wat is het meest klantvriendelijke?

- A. U helpt mee. U klapt de bank om en gaat aan de rit beginnen. Bij aankomst helpt u de klant om de rol naar binnen te dragen.
- B. U weigert door te zeggen dat wanneer u dit had gewild u wel vrachtwagenchauffeur geworden was.
- C. U rekent op voorhand € 25,- extra maar doet wel de rit.
- D. U rekent bij aankomst € 25,- extra.

41: De passagier die u vervoert behoort qua leeftijd overduidelijk tot de oude garde. Op grond van afspraken die door uw organisatie zijn gemaakt heeft deze klant recht op 65+ korting. Hoe te handelen in zo'n geval?

- A. U begint er zelf over en rekent af minus de korting.
- B. U wacht tot de klant er om vraagt.
- C. U zegt tegen de klant dat u daar niet aan mee doet. U krijgt ook nergens korting.
- D. U zegt tegen de klant dat dit vanaf ritten boven de € 25,- het geval is.

42: Een klant heeft veel meer bagage bij zich dan u kunt laden. Wat doet u?

- A. U zegt tegen de klant: 'Sorry, dit kan ik niet meenemen.'
- B. U zegt tegen de klant: 'Sorry, dit kan ik niet meenemen.' Maar u biedt aan een andere taxi op te roepen met meer bagageruimte.
- C. U zegt tegen de klant: 'Sorry, dit kan ik niet meenemen. U moet maar een andere taxi bellen.'
- D. U zegt tegen de klant: 'Waarom heeft u dit niet gemeld aan de centrale.' en rijdt weg.

43: De passagier die u op moet halen bij de supermarkt vraagt of u binnen even vier tassen met boodschappen wilt pakken omdat ze nogal zwaar zijn. Wat is de meest klantvriendelijke reactie?

- A. U bedankt voor de eer. U bent geen boodschappenjongen.
- B. U haalt de boodschappen en zet ze in de taxi.
- C. U zegt de klant dat er dan € 5,- bij komt.
- D. U weigert de gehele rit en zegt dat u wel een collega zult roepen die graag boodschappen doet.

44: Het grootste gevaar van alcoholgebruik schuilt in

- A. de risico's voor de verkeersveiligheid.
- B. het risico dat de klant het ruikt.
- C. de hoogte van de bekeuring.
- D. het risico dat u uw rijbewijs kwijt raakt.

- 45: De passagier stapt in bij de taxi die achter u op de standplaats staat. Wat doet u?
- A. U steekt uw middelvinger op naar de klant wanneer ze weggrijden.
 - B. U zet uw taxi een stukje naar voren zodat uw collega gemakkelijk weg kan.
 - C. U blokkeert uw collega en eist de klant op.
 - D. U gaat in discussie met uw collega wanneer u hem weer ziet.
- 46: Uw passagier geeft opdracht om naar een coffeeshop te rijden omdat hij daar een joint wil kopen voor eigen gebruik. Wat doet u?
- A. U weigert, u bent tegen drugsgebruik.
 - B. U brengt hem. Het zijn uw zaken niet.
 - C. U wijst de klant erop dat het de hersenen aantast.
 - D. U brengt hem alleen wanneer hij er ook een voor u koopt.
- 47: U heeft zich gemeld bij de receptioniste van het bedrijf. De directeur is op de hoogte gesteld van uw aanwezigheid en laat weten dat hij met 5 minuten beneden is om met u naar de luchthaven te rijden. Wat doet u?
- A. U loopt naar uw taxi om de meter aan te zetten en vervolgens weer naar binnen om koffie te versieren bij de receptioniste.
 - B. U zegt tegen de receptioniste dat u "om de hoek" staat, loopt naar uw taxi om de meter aan te zetten en wacht tot de klant opdaagt.
 - C. U blijft netjes wachten bij de receptie en begeleidt de passagier naar de taxi.
 - D. U vraagt de receptioniste te bellen naar haar baas om te zeggen dat u wel wil wachten maar dat u dan wel de meter aan zet.
- 48: U gaat koffiedrinken en parkeert uw taxi op de taxistandplaats. Mag dit?
- A. Nee.
 - B. Ja, u heeft blauwe kentekenplaten en een taxibord.
 - C. Ja, u komt binnen een uur weer terug.
 - D. Ja, u heeft uw collega's geïnformeerd en staat op de achterste plaats.
- 49: Uw passagier verkeert, zoals men dat noemt, in staat van "zwerwerschap". Desondanks bent u bereid om hem te vervoeren. Mag u in zo'n geval voorafgaand aan de rit om geld vragen?
- A. Ja, u hoeft geen onnodige risico's te nemen.
 - B. Nee, u geeft daarmee te kennen de klant niet te vertrouwen.
 - C. Nee, afrekenen gebeurt altijd aan het einde van de rit.
- 50: Wat is juist?
- A. U heeft in dit vak alleen concurrenten en geen collega's.
 - B. U gedraagt zich alleen collegiaal naar de chauffeurs achter u in de rij.
 - C. U gedraagt zich collegiaal naar alle collega taxichauffeurs.
 - D. U gedraagt zich collegiaal naar taxichauffeurs van dezelfde groep of Centrale.

51: Een gezin (vader, moeder en drie kinderen, van wie 1 baby) wil van het CS naar de Dom. U staat als enige taxi (4 pers.) op de standplaats. Wat doet u?

- A. U weigert de rit omdat u een inzittendenverzekering voor 4 personen hebt.
- B. U neemt ze mee en rekent € 10,- extra omdat u vijf passagiers vervoert in een "viertje".
- C. U doet er niet moeilijk over en neemt ze gewoon mee.
- D. U wijst ze de weg en zegt dat het maar een korte afstand is.

52: Is de afstand die een passagier wil rijden een argument om een taxirit te weigeren?

- A. Ja.
- B. Soms. Het is afhankelijk van die afstand, er zijn ritjes die te kort zijn.
- C. In uitzonderlijke gevallen kunt u de klant € 10,- laten betalen zodat uw wachttijd gecompenseerd wordt en u dus niet hoeft te weigeren.
- D. Nee. Een rit is een rit en de klant is koning.

53: Wanneer U moet kiezen tussen de meest voordelige, de meest snelle of de meest toeristische route voor de klant, wat is dan uw keuze?

- A. De voordeligste route.
- B. De snelste route.
- C. De meeste toeristische route.

54: Het is erg druk aan het CS. Er zijn meerdere passagiers die dezelfde richting op moeten. Mag u passagiers aanwijzen en een rit combineren?

- A. Ja.
- B. Ja. Maar alleen met instemming van die passagiers.
- C. Nee.
- D. Nee. Behalve wanneer het een prijsvoordeel oplevert voor de klant.

55: U staat als 4e taxi op de standplaats CS. Omdat het nogal lang duurt besluit u om uit de taxi te stappen en voorbijgangers aan te spreken om een taxi te nemen. Na enige tijd slaagt u er in een klant te vinden. U begeleidt de klant naar uw taxi en rijdt weg. Mag dit?

- A. Ja. U "regelt" uw eigen werk. Het staat uw collega's vrij dit ook te doen.
- B. Ja. Een mooi voorbeeld van vrije marktwerking.
- C. Nee. De afspraak is dat de klant kiest en de chauffeur niet ronselt.
- D. Nee. Dit mag alleen niet aan het Centraal Station.

56: De collega voor u op de standplaats komt tot de ontdekking dat zijn taxi niet wil starten. De passagier zit er al in. Omdat de motor warm is volstaat een eenvoudig duwtje. Wat doet u?

- A. U wijst de passagier er op dat uw taxi wel kan rijden en neemt de klant over.
- B. U helpt uw collega door even, al dan niet met andere collega's, een duwtje te geven.
- C. U gaat op uw gemak staan kijken hoe uw collega zich hier uit gaat redden.
- D. U gaat te keer tegen de chauffeur omdat hij de weg blokkeert voor andere taxi's die moeten gaan rijden.

57: Welke stelling is de juiste houding?

- A. De klant mag blij zijn dat hij in mijn auto mag zitten.
- B. Wanneer een standplaats in zicht is ga ik geen collega inhalen.
- C. Ik rijd 's nachts. Niemand ziet dat mijn auto vuil is.
- D. Het regent. De klant kan toch gemakkelijk de deur zelf opendoen.

58: Welke bewering is juist?

- A. De taxi is niet verzekerd wanneer er meer mensen vervoerd worden dan toegestaan.
- B. Als taxichauffeur hoef ik standaard geen gordel te dragen.
- C. In een taxi hoeft de passagier geen veiligheidsgordel te dragen.
- D. In mijn 4-persoonstaxi mag ik vijf slanke mensen vervoeren.

59: Op zondagmorgen 08.00 uur krijgt u een rit naar Schiphol Airport. Er is bijna geen verkeer op de weg. Welke stelling is juist?

- A. U rijdt met 150 km p/u naar de luchthaven. De klant is er snel en u bent weer vlug terug zodat u meer geld kan verdienen.
- B. U vraagt aan de klant of er bezwaar is dat u harder rijdt zodat u eerder terug bent.
- C. U houdt zich aan de snelheid en zorgt dat de klant veilig en comfortabel reist.
- D. U zegt tegen de klant dat u deze taxi nog maar net heeft en dat u hem even uit wil proberen.

60: Indien u beladen aankomt op een taxistandplaats, wanneer kunt u dan aansluiten bij de eerste lege taxi?

- A. Meteen als ik de standplaats opgereden ben.
- B. Dat kan ik zelf bepalen.
- C. Dit mag pas als de passagier afgerekend heeft en is uitgestapt.
- D. Op de standplaats geldt het recht van de sterkste

61: Waarom dient uw taxi schoon te zijn en moet u representatief gekleed zijn en geen opzichtige uiterlijkheden tonen (zoals piercings, tatoeages, slordig gekapt haar of vreemdsoortige petjes)?

- A. Het levert u meer fooi op.
- B. U bent het visitekaartje van de stad Utrecht en van de Utrechtse taxibranche.
- C. Uw auto levert meer op bij inruil en u krijgt meer aandacht van uw klanten.

62: U staat zonder daklicht (taxibord) op de standplaats en bent dus alleen herkenbaar als taxi aan uw blauwe kentekenplaten. Mag dit?

- A. Nee.
- B. Ja. Een taxi is een taxi. Uw blauwe platen zeggen genoeg.
- C. Ja. Mits uw centrale dit goedkeurt.
- D. Ja. U zet het bord er wel op wanneer er een klant komt.

63: Een collega zonder Utrechts taxikeurmerk staat voor u op de standplaats. Wat doet u?

- A. U stapt er op af en verzoekt hem op te hoepelen.
- B. U reageert pas wanneer er een klant komt en dirigeert deze naar uw taxi.
- C. U belt de Politie.
- D. U noteert het kenteken en geeft het door aan de gemeente.

64: Uw passagier wil van het CS naar Maarssen. Op \pm 1 km van de bestemming verzoekt uw passagier u om te stoppen. Hij wil er uit omdat hij niet genoeg geld bij zich heeft om verder te rijden. Wat is het meest klantvriendelijk?

- A. U stopt, rekent af en wenst de klant een prettige dag.
- B. U vraagt de klant het restant op uw rekening te storten en rijdt door.
- C. U rijdt gewoon door en zegt dat die laatste kilometer service is.
- D. U zegt de klant dat hij genoeg geld mee moet nemen wanneer hij een taxi neemt.

65: De passagiers die op het CS aan komen lopen kiezen voor de 2e taxi in de rij. U bent de 1ste wagen, uw taxi is schoon en u rijdt in uniform. Wat doet u?

- A. U laat het zo, de klant bepaalt met wie hij/zij wil rijden.
- B. U stapt uit en vraagt aan uw collega of hij wel eens van collegialiteit heeft gehoord.
- C. U stapt uit en vraagt aan de klant wat er mis is met u of met uw taxi.
- D. U blokkeert uw collega en dwingt de klant om over te stappen in uw taxi.

66: Wettelijk mag u 0,5 promille alcohol in uw bloed hebben (nieuw rijbewijs 0,2 promille). U kent de regels en handelt daarnaar. Welke stelling is juist voor u als taxichauffeur?

- A. U neemt tijdens of voorafgaand aan uw dienst nooit meer dan 1 alcoholisch drankje.
- B. U drinkt nooit tijdens of voorafgaand aan uw dienst.
- C. U bent een geoefend drinker en u weet dat uw grens bij vier glazen ligt.
- D. U neemt alleen een biertje wanneer het u wordt aangeboden.

67: De koffer die uw passagier mee wil nemen is groot en zwaar. Wat is de juiste handelwijze?

- A. U laat de klant zelf tillen en waarschuwt hem voor schade aan uw taxi.
- B. U neemt de koffer mee en vraagt desnoods de klant om een beetje hulp.
- C. U weigert de klant omdat de bagage te zwaar is.
- D. U bestelt een andere taxi en laat de klant daar op wachten.

68: U staat op de taxistandplaats zonder passagiers en rookt een sigaret met uw raampje open. Is dit toegestaan?

- A. Nee. U weet dat uw taxi een werkplek is waar men niet mag roken.
- B. Ja. In deze situatie wel. U heeft geen passagiers en ventileert voldoende.
- C. Ja. Voor u als roker werkt het ontspannend en dus functioneert u beter.

69: U weet natuurlijk dat u geen kleine ritten mag weigeren maar de passagier die van standplaats Stadhuisbrug naar het Domplein wil maakt het wel erg bont. Wat doet u?

- A. U wijst hem hoe hij moet lopen. Dit is echt te dichtbij.
- B. U brengt hem gewoon. Een rit is rit.
- C. U rekent € 10,- en zet de meter niet aan.
- D. U zegt dat u zojuist een oproep heeft gekregen en rijdt leeg weg.

70: Op het CS dient zich een passagier aan die naar de Koninklijke Nederlandse Munt wil. U hebt met de collega's achter u in de rij afgesproken dat in zo'n geval iedereen de rit weigert omdat de afstand te klein is. Op die manier ontstaat er onderling geen ruzie en krijgt de klant de indruk dat dit een "normale" zaak is. Wat is de minimale afstand van een rit om in actie te komen?

- A. De klant moet minimaal een bestemming opgeven die meer dan 2 km verder ligt.
- B. Alleen wanneer het een klant betreft die slecht ter been is wordt er gereden.
- C. Bovenvermelde situatie is ondenkbaar. U rijdt iedereen ongeacht de afstand.
- D. U gaat pas rijden bij afstanden van meer dan 3 km.

71: Het is vrijdagavond 22.00 uur en uw taximeter werkt niet meer. Mag u doorwerken op de straattaximarkt?

- A. Ja.
- B. Nee.
- C. Alleen in overleg met de Taxipolitie.
- D. Alleen wanneer de passagiers geen bezwaar maken.

72: Er is door het Ministerie van Infrastructuur en Milieu (I en M) een maximum taximetertarief vastgesteld. Mag u onder dit tarief rijden?

- A. Ja.
- B. Nee.
- C. Alleen in overleg met de Taxipolitie.
- D. Alleen wanneer alle Centrales en ondernemers dit doen.

73: Hoe vaak moet een taximeter gekeurd worden?

- A. 1 x per ½ jaar.
- B. 1 x per 2 jaar.
- C. 1 x per jaar.
- D. 1 x per 3 maanden.

74: Welke stelling is juist?

- A. In iedere taxi moet een taximeter ingebouwd zijn.
- B. In iedere taxi in de vier grote steden moet een taximeter ingebouwd zijn.
- C. In taxi's die alleen contractvervoer rijden hoeft geen taximeter ingebouwd te zijn.
- D. In luxe taxi's moet een meter zitten, in busjes niet.

75: U brengt een klant van Utrecht naar Amersfoort. U moet vervolgens een uur op hem wachten en dan weer terug naar uw beginadres in Utrecht. Wat is de meest klantvriendelijke manier van berekenen?

- A. U rekent zowel de heen- als terugrit en de wachttijd.
- B. U rekent alleen de heen- en terugrit. U "vergeet" de wachttijd als een vorm van korting.
- C. U rekent de heenrit en de helft van de terugrit plus de wachttijd.
- D. U rekent de heenrit plus de wachttijd, en de retourrit vanaf de stadsgrens Utrecht.

76: U krijgt een opstapper naar Schiphol Airport. U maakt een prijsafspraken met de klant en brengt hem voor € 90 ,00 naar de luchthaven en zet de meter niet aan. Mag dit volgens ILT?

- A. Ja. Bij een prijsafspraken mag dit van ILT.
- B. Ja. Maar alleen na melding bij de centrale.
- C. Nee. Uw taximeter moet aan staan.
- D. Ja. Het is uw "winkel" dus ook uw "kassa".

77: Waar moet het meterkeuringsbewijs zich bevinden?

- A. Achter de voorruit.
- B. Achter de achterraut (links).
- C. Op het kantoor van de taxionderneming.
- D. In de taxi bij de overige bescheiden.

78: Door een reparatie aan uw taximeter is het zegel verbroken. Mag u hiermee blijven rijden/werken tot het zegel hersteld is?

- A. Nee.
- B. Ja. Mits u het heeft gemeld bij de Taxipolitie.
- C. Ja. Mits u het heeft gemeld bij ILT
- D. Ja. Mits u de klant er op wijst bij aanvang van de rit.

79: Tegenwoordig zijn er steeds meer taxichauffeurs die hun meter hebben geïntegreerd in de binnenspiegel van hun taxi. Mag dit wettelijk?

- A. Ja.
- B. Nee.
- C. Dit wordt oogluikend toegestaan.

80: U moet een klant ophalen in het café. Na overleg met de klant zet u de meter vast aan. Wanneer de klant instapt ontstaat er een discussie over het feit dat de meter wachttijd/geld heeft geregistreerd. Wat kunt u de klant vertellen over de wettelijke regels op dit gebied?

- A. Dat u de meter mag aanzetten na overleg met de klant.
- B. U zegt de klant dat hij blij moet zijn dat hij naar huis gebracht wordt.
- C. U spreekt uw verbazing uit over het feit dat het in de kroeg wel geld mag kosten.

81: Er geldt een landelijk maximaal wachttarief. U heeft besloten een lager tarief te gebruiken.

Mag dat?

- A. Ja.
- B. Ja , mits het op uw tariefkaart staat.
- C. Nee.
- D. Nee, mits u toestemming gevraagd heeft aan ILT

82: Wat is juist?

- A. Bij een privérit moet de meter aan staan.
- B. Bij contractvervoer moet de meter aan staan.
- C. Bij iedere straattaxirit moet de meter aan staan.
- D. Bij het wachten op een klant moet altijd de meter aan staan.

83: U maakt een taxirit met een 65+ passagier en geeft 10% korting. De ritprijs bedraagt € 61,60 Wat rekent u af?

- A. € 61,60.
- B. € 55,44.
- C. € 56,44.
- D. € 54,44.

84: Uw eigen taxi wordt gerepareerd. De garage heeft voor u een leenauto zonder meter beschikbaar als tijdelijk vervangende taxi. Kunt u hier straattaxivervoer mee uitvoeren?

- A. Ja , mits u het bij de Taxipolitie heeft gemeld.
- B. Ja, zolang de vergunning van uw eigen taxi achter de voorruit ligt.
- C. Nee.
- D. Ja, het is maar tijdelijk en bovendien is het de vervanging van een originele taxi.

85: Welke stelling is juist?

- A. Uw taximeter registreert wachttijd nadat u hem heeft aangezet en zolang u niet gaat rijden.
- B. Uw taximeter registreert wachttijd zolang u niet harder rijdt dan 50 km/uur.
- C. Uw taximeter registreert helemaal geen wachttijd.
- D. Uw taximeter gaat wachttijd registreren zodra u stilstaat.

86: Welke stelling is juist? Bij een gewone straattaxirit (opstapper) heeft u

- A. de vrijheid om willekeurig elk bedrag van te voren af te rekenen en de meter uit te laten.
- B. de verplichting om de taximeter aan te zetten en te rijden tegen een tarief dat op uw tarieflijst staat vermeld.
- C. de vrijheid om een prijs af te spreken en de taximeter uit te laten.

87: Aan het einde van de rit blijkt dat de klant wil dat u op hem wacht voor \pm 1 uur. U besluit het bedrag dat op dat moment op de taximeter staat af te rekenen met de klant en de taximeter opnieuw te starten zodat hij wachttijd gaat registreren. Is dit juist?

- A. Ja. Anders zou u € 30,- af moeten rekenen naast het taximeterbedrag.
- B. Ja. Anders kunt u niet exact bepalen wat de kosten zullen zijn.
- C. Nee. De klant betaalt op deze wijze teveel.
- D. Ja. De klant weet dat het zo werkt.

88: U hebt een speciaal lager km-tarief voor vaste klanten. Mag u dit tarief in de meter laten zetten, hoewel het afwijkt van het "normale" tarief?

- A. Ja, mits het ook op de tariefkaart staat.
- B. Ja, mits u het meldt bij IVW.
- C. Ja, mits u het meldt bij de Taxipolitie.
- D. Nee, op die manier wordt het voor de klant onoverzichtelijk.

89: Voorbeeld: Uw starttarief is € 2,00, uw tijdtarief € 0,25 en uw km-tarief € 2,00. Mag dit?

- A. U mag tegen dit tarief rijden.
- B. De eerste aanslag mag nooit minder zijn dan € 5,-.
- C. Uw kilometerprijs moet minimaal € 1,80 zijn.
- D. Beide tarieven zijn fout. U moet tegen hetzelfde tarief rijden als uw collega's.

90: U heeft twee tariefkaarten op beide zonnekleppen geplakt als prijsaanduiding zodat de passagiers het goed duidelijk kunnen zien. Verder is het tarief nergens te zien. Bent u strafbaar?

- A. Ja. De tariefkaart moet van twee zijden goed leesbaar zijn.
- B. Ja. Het tarief moet op beide voorportieren zichtbaar zijn.
- C. Nee. U bepaalt zelf hoe u het doet zolang maar zichtbaar is tegen welk tarief u rijdt.
- D. Nee. Een tariefkaart is niet nodig zolang u maar wel een kwitantie geeft.

91: Een opstapper heeft onvoldoende geld. U besluit hem voor € 20,- naar huis te brengen en laat de meter uit. Mag dit?

- A. Ja. Anders klopt het bedrag op de meter niet met wat hij u betaalt.
- B. Ja. Het betreft een afspraak tussen u en de klant.
- C. Nee.

92: U heeft meerdere tarieven in uw meter laten zetten. Een ervan is speciaal bedoeld voor 65+ klanten (10 % korting). Mag dit?

- A. Nee.
- B. Ja.
- C. Ja. Mits u dit meldt bij de bevoegde instanties.
- D. Nee. U mag die korting wel verrekenen aan het einde van de rit.

93: U komt tijdens een rit van Utrecht naar Den Bosch in de file terecht. Omdat de rit daardoor een uur langer duurt besluit u € 30,- bij de ritprijs op te tellen en vervolgens af te rekenen. Mag dit?

- A. Ja, dit mag. Je kunt het uur oponthoud zien als wachttijd.
- B. Ja, dit mag. Omdat het een extreme situatie is waar u niet de dupe van hoeft te worden.
- C. Nee, dit mag niet.
- D. Nee, niet op deze manier. U moet de klant er op wijzen zodat hij de mogelijkheid heeft om uit te stappen.

94: Welke stelling is onjuist?

- A. U mag met de klant ook een vaste ritprijs afspreken.
- B. Het maximumtarief wordt bepaald door de gemeente Utrecht.
- C. Wachttijd voorafgaande aan een rit is mogelijk.
- D. Het maximum tarief wordt bepaald door het Ministerie van I en M.

95: Welke stelling is juist?

- A. U hoeft bij een taxirit de meter niet aan te zetten.
- B. Een zes persoonswagen mag tijdens elke rit een hoger tarief berekenen.
- C. Als u voorafgaande aan de rit wacht op verzoek van uw klant mag u de meter aanzetten met wachttijd.
- D. Het standaard kilometertarief is € 2,20.

96: Wat is onjuist?

- A. De taximeter mag meer dan 2 tarieven voeren.
- B. Het maximumtarief wordt bepaald door het Ministerie van I en M.
- C. Er mag nooit wachttijd gerekend worden tijdens het rijden.
- D. U mag geen vaste prijs afspreken met de klant.

97: Welke stelling is onjuist?

- A. Een 6 persoonstaxi mag ook ritten voor 4 personen uitvoeren.
- B. Als u wacht op verzoek van uw klant mag u de meter aanzetten met wachttijd.
- C. Het maximumtarief is tevens het landelijk voor alle taxi's geldend standaardtarief.
- D. U moet het tarief voeren dat op de tariefkaart staat vermeld.

98: Na afloop van een taxirit wil de klant een geprinte bon. U ontdekt dat uw printrol op is. Wat doet u?

- A. U biedt uw excuses aan en schrijft een handgeschreven bon uit.
- B. U verontschuldigt zich en zegt dat u geen bon kunt geven.
- C. U zegt dat u niet verplicht bent een bon uit te schrijven.
- D. U zegt tegen de klant dat hij morgen op de centrale een bon kan afhalen.

Antwoorden Toetsvragen: Utrechtse kwaliteitsregels

1: D	2: C	3: B	4: B	5: A	6: D	7: B
8: D	9: D	10: D	11: D	12: A	13: B	14: A
15: A	16: D	17: B	18: C	19: B	20: C	21: D
22: B	23: C	24: A	25: A	26: D	27: A	28: C
29: B	30: C	31: A	32: C	33: C	34: D	35: D
36: B	37: C	38: D	39: B	40: A	41: A	42: B
43: B	44: A	45: B	46: B	47: C	48: A	49: A
50: C	51: A	52: D	53: A	54: B	55: C	56: B
57: B	58: A	59: C	60: C	61: B	62: A	63: D
64: C	65: A	66: B	67: B	68: A	69: B	70: C
71: B	72: A	73: C	74: C	75: D	76: C	77: D
78: A	79: A	80: A	81: B	82: C	83: B	84: C
85: A	86: B	87: C	88: A	89: A	90: A	91: C
92: B	93: C	94: B	95: C	96: C	97: C	98: A

Bijlagen

Bijlage 1: Onderwerpen waarop getoetst wordt

Bereidt u goed voor op het schriftelijke en mondelinge examen. Het werkboek helpt u daarbij.

Over de volgende onderwerpen kunnen vragen gesteld worden:

- Ontsluitingswegen/hoofdwegen in de stad
- Rijkswegen met knooppunten en A-nummers
- Routes door de stad maken
- Routes naar buiten Utrecht maken (buitenritten)
- Wijken en buurten in Utrecht met de belangrijkste straten
- Industrierreinen en bedrijventerreinen met enkele belangrijke straten, bedrijfsverzamelgebouwen
- Ziekenhuizen en medische instellingen
- Verzorgings- en verpleeghuizen
- Begraafplaatsen en crematoria
- Politiebureaus
- NS stations
- Hotels met straat
- Belangrijkste instellingen, gebouwen en bedrijven met straat
- Musea met straat
- Grote winkelgebieden
- Zwembaden
- Sporthallen, sportparken en atletiekbanen
- Toeristische locaties/bezienswaardigheden
- Bioscopen, theaters en muziekpodia
- Parken, landgoederen en recreatiegebieden
- Taxiwetgeving (met name tariefstructuur)
- De Utrechtse Taxiverordening
- De Utrechtse kwaliteitsregels voor de opstapmarkt
- De regels rond gedrag op de busbaan en de werking van het negenoog verkeerslicht